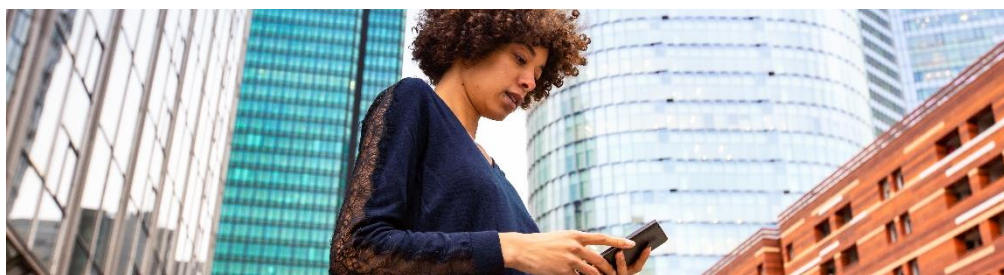




Donnons vie au progrès



COMMUNIQUÉ  
DE PRESSE

PARIS  
14/05/2020



## RÉSULTATS DU PREMIER TRIMESTRE 2020

- PREMIERS EFFETS DE LA PANDÉMIE DE COVID-19 SUR LES RÉSULTATS DU GROUPE
- SITUATION FINANCIÈRE TRÈS SOLIDE : 10,3 MD€ DE TRÉSORERIE DISPONIBLE À FIN MARS
- MAINTIEN À UN HAUT NIVEAU DU CARNET DE COMMANDES DES ACTIVITÉS DE CONSTRUCTION
- RÉSILIENCE DE BOUYGUES TELECOM : FAIBLE IMPACT DE LA CRISE LIÉE AU COVID-19 SUR LES RÉSULTATS COMMERCIAUX ET FINANCIERS

CHIFFRES CLÉS (millions d'euros)	T1 2019	T1 2020	VARIATION
Chiffre d'affaires	7 933	7 219	-9 % <sup>a</sup>
Résultat opérationnel courant	(58)	(242)	-184 M€
Résultat opérationnel	(43) <sup>b</sup>	(240) <sup>c</sup>	-197 M€
Résultat net part du Groupe	(59)	(204)	-145 M€
Endettement (-) / Excédent (+) financier net au 31 mars	(5 111)	(3 589)	+1 522 M€

(a) -8 % à périmètre et change constants

(b) Dont 15 M€ de produits et charges non courants

(c) Dont 2 M€ de produits et charges non courants

### Martin Bouygues, Président-Directeur général de Bouygues, a déclaré :

« Le monde est durement frappé depuis plusieurs semaines par la pandémie de Covid-19 et je m'associe aux souffrances et à la peine de toutes les personnes touchées par cette maladie.

Face à cette crise, les Métiers du Groupe sont mobilisés pour assurer la poursuite des services essentiels pour la population française. A titre d'exemple, Bouygues Telecom veille à maintenir la qualité de ses réseaux, TF1 assure une information de qualité et procure des programmes adaptés à la période de confinement et Bouygues Energies & Services assure le bon fonctionnement des lieux critiques comme les hôpitaux.



*Face aux efforts importants qui sont demandés à ses parties prenantes, le Groupe entend faire preuve de responsabilité dans cette crise. Ainsi, le conseil d'administration a décidé de renoncer à proposer une distribution de dividende à l'assemblée générale du 23 avril 2020. Un nouveau conseil se réunira fin juillet ou début août pour réévaluer la situation. Nous avons par ailleurs décidé avec mon frère Olivier de renoncer à 25 % de notre rémunération fixe et variable sur l'année 2020. Enfin, Bouygues est également mobilisé pour soutenir les soignants à travers différentes initiatives de solidarité.*

*Partout où le Groupe est présent, ses Métiers partagent une même priorité : préserver la santé et la sécurité des collaborateurs et des partenaires. Cette condition est essentielle au redémarrage de nos activités. Forts de l'expérience réussie de reprise des travaux à Hong-Kong en février dernier, nous pouvons aujourd'hui rouvrir progressivement nos chantiers en France, au fur et à mesure de l'obtention de l'accord des clients. À l'international, la situation est plus contrastée et fortement évolutive en fonction des mesures prises par les gouvernements. Tous nos métiers sont également mobilisés pour mettre en œuvre des plans d'action visant à réduire l'impact de cette crise sur la rentabilité du Groupe.*

*Bouygues est bien armé pour affronter cette crise inédite grâce à ses choix stratégiques et à sa culture fondée sur le dialogue social. Chacun de nos métiers est porteur de croissance à moyen-long-terme car il répond à des besoins essentiels. La résilience de Bouygues Telecom, la solidité de notre situation financière et l'engagement de nos collaborateurs sont de sérieux atouts. En dépit de cette crise, le Groupe a maintenu son ambition de réduire ses émissions de gaz à effet de serre d'ici 2030 et les Métiers poursuivent leurs efforts pour générer le moins d'impacts négatifs possibles sur l'environnement. Je suis persuadé que la capacité à apporter des solutions répondant aux grands enjeux climatiques sera un atout important à l'issue de cette crise et, dans ce domaine, nos métiers sont particulièrement bien positionnés.*

*Nous sortirons de cette épreuve plus forts et plus performants, j'en suis convaincu. »*

### **Les résultats du premier trimestre 2020 reflètent les premiers effets de la pandémie de Covid-19 sur le Groupe ainsi que l'impact de la saisonnalité chez Colas**

- Le **chiffre d'affaires** ressort à 7,2 milliards d'euros, en baisse de 9 % sur un an et de 8 % à périmètre et change constants. La bonne performance des activités de construction et de TF1 sur les mois de janvier et de février 2020 et la résilience de Bouygues Telecom n'ont pas permis de compenser la forte diminution de l'activité à compter du mois de mars, résultant essentiellement des mesures de confinement décidées par le gouvernement français. Le Groupe estime la baisse de chiffre d'affaires liée au Covid-19 à environ 750 millions d'euros au premier trimestre 2020, dont 600 millions d'euros environ sur la France. Cette baisse s'explique par le quasi-arrêt des chantiers en France depuis mi-mars, le ralentissement ou l'arrêt des chantiers dans une dizaine d'autres pays, l'annulation progressive des campagnes publicitaires chez TF1 et la fermeture des boutiques chez Bouygues Telecom.
- Le **résultat opérationnel courant** s'établit à -242 millions d'euros, en recul de 184 millions d'euros par rapport au premier trimestre 2019. Cet écart est essentiellement lié à l'impact du Covid-19 estimé à -170 millions d'euros sur le premier trimestre, en dépit des premières mesures d'atténuation mises en œuvre. Ce montant correspond à la perte de marge opérationnelle courante des Métiers en lien avec la baisse du chiffre d'affaires et aux coûts inévitables (coûts fixes de personnel, loyers, amortissements, etc...) dans les trois activités.
- À -204 millions d'euros, le **résultat net part du Groupe** est en repli de 145 millions d'euros par rapport au premier trimestre 2019. Il intègre une contribution d'Alstom de 35 millions d'euros au premier trimestre 2020 contre 33 millions d'euros un an auparavant.
- Comme chaque année, les résultats du Groupe au premier trimestre sont fortement impactés par la saisonnalité chez Colas et l'application d'IFRIC 21.



## Le Groupe dispose d'un fort niveau de liquidités et d'une structure financière particulièrement solide

- La **trésorerie disponible** s'élève à 10,3 milliards d'euros à fin mars 2020 et comprend 4,1 milliards de cash et 6,2 milliards de facilités de crédit moyen et long terme confirmées et sans covenant.
- L'**endettement financier net** s'élève à 3,6 milliards d'euros à fin mars 2020. Il s'améliore de 1,5 milliard d'euros par rapport à fin mars 2019, bénéficiant essentiellement de l'impact positif d'Alstom (dividendes et cession de 13 % du capital) pour 1,4 milliard d'euros.
- Le **ratio d'endettement net**<sup>1</sup> atteint 31 % (contre 47 % fin mars 2019).

## Tous les Métiers de Bouygues redémarrent progressivement leurs activités dès que cela est possible et mettent en place les actions nécessaires afin de limiter les impacts de la crise sur leur rentabilité

Tout en gardant comme priorité la santé et la sécurité des salariés, sous-traitants et clients, les Métiers agissent sur plusieurs fronts afin d'atténuer les impacts de la crise sur leurs résultats :

- Ils ont rapidement et largement déployé le télétravail et ont également mis en œuvre toutes les mesures de protection sanitaire requises contre le Covid-19 pour permettre une reprise progressive du travail.
- Les Métiers ont également planifié et organisé la reprise des activités en amont de la fin du confinement. En France, un accord collectif a été signé au niveau du Groupe permettant la prise de congés par les salariés au mois d'avril afin de favoriser le rattrapage d'activité au cours de l'été et les activités de construction redémarrent progressivement depuis la mi-avril. Le rythme de reprise est conditionné à l'accord des clients. Ainsi, à mi-mai, environ 85 % des chantiers routiers de Colas, 90 % des sites de Bouygues Construction et 90 % des sites de Bouygues Immobilier ont repris progressivement leur activité. La productivité est impactée par les mesures de prévention, en particulier dans les activités de Bâtiment.
- En parallèle, les Métiers sont mobilisés pour déployer des plans d'économies de coûts et ajuster leurs capex. Pour rappel, les activités de construction bénéficient d'une structure de coûts majoritairement variables.
- Enfin, le Groupe maintient un haut niveau de liquidités disponibles. Pour cela, il a émis avec succès un emprunt obligataire pour un montant de 1 milliard d'euros début avril (avec une échéance à 2028 et un coupon de 1,125 %). Par ailleurs, il renouvelle, sans covenant, ses lignes de crédit moyen et long terme au fur et à mesure de leurs échéances.

## PERSPECTIVES

Pour rappel, Bouygues a, le 1<sup>er</sup> avril 2020 :

- Renoncé aux objectifs 2020 du Groupe, des activités de construction, de TF1 ;
- Maintenu la suspension des objectifs annuels de Bouygues Telecom ;
- Confirmé son ambition de réduire ses émissions de Gaz à Effet de Serre d'ici 2030, précisant qu'un objectif compatible avec l'Accord de Paris<sup>2</sup> sera défini et qu'un plan d'actions sera établi par les cinq Métiers du Groupe en 2020.

<sup>1</sup> Endettement net / capitaux propres

<sup>2</sup> Limitation du réchauffement climatique à +1,5 degré Celsius à horizon 2100



À ce jour, en raison du manque de visibilité sur le calendrier de reprise totale de l'activité, sur le rattrapage des retards subis, ainsi que sur les conséquences liées à la crise du Covid-19, **il est trop tôt pour établir de nouveaux objectifs pour l'année 2020 pour le Groupe, les activités de construction et TF1.**

**Bouygues Telecom maintient, quant à lui, la suspension de ses objectifs 2020** du fait de l'absence de visibilité sur les usages et les revenus issus du *roaming*.

Alors que les résultats du premier trimestre 2020 traduisent les premiers effets de la pandémie de Covid-19, **le Groupe anticipe un impact plus fort sur ses résultats et ceux de ses activités au deuxième trimestre**, en raison de la poursuite de la crise sanitaire en France et des mesures de restriction étendues à de nouveaux pays.

---

## **ANALYSE DÉTAILLÉE PAR ACTIVITÉ**

### **ACTIVITÉS DE CONSTRUCTION**

Le **carnet de commandes des activités de construction** demeure à un haut niveau de 33,5 milliards d'euros (contre 34,4 milliards d'euros à la fin du premier trimestre 2019 et 33 milliards d'euros fin 2019). À change constant et hors principales cessions et acquisitions, il est en repli de 3 % sur un an.

En **France**, la baisse du carnet de commandes est de 3 %<sup>3</sup> à 14,0 milliards d'euros. Cette évolution reflète :

- La hausse de 1 %<sup>3</sup> du carnet de commandes de Colas à 3,5 milliards d'euros ;
- La baisse du carnet de commandes de Bouygues Construction à 8,3 milliards d'euros, soit -3% par rapport à la fin du premier trimestre 2019 ;
- La diminution attendue du carnet de commandes de Bouygues Immobilier à 2,1 milliards d'euros, soit une baisse de 8 %, en lien avec celle des réservations de logements dans la continuité des trimestres précédents. Bouygues Immobilier reste pénalisé par un moindre stock à l'offre compte-tenu du ralentissement dans l'obtention des permis de construire en raison du contexte électoral, situation aggravée par la crise du Covid-19.

À **l'international**, le carnet de commandes est quasi-stable sur un an à 19,5 milliards d'euros à fin mars 2020 (-3 % à change constant et hors principales cessions et acquisitions). Les carnets de Colas et de Bouygues Immobilier sont respectivement en hausse de 5 % et de 6 %, tandis que celui de Bouygues Construction recule de 4 % par rapport à fin mars 2019.

**Le carnet intègre des prises de commandes significatives**, en France comme à l'international, sur le premier trimestre 2020. Bouygues Construction a remporté le contrat de réalisation d'une centrale électrique en Allemagne pour plus de 100 millions d'euros, la construction du centre d'exploitation des lignes 16 et 17 du Grand Paris Express pour 141 millions d'euros et l'ensemble immobilier Grand IDA à Monaco pour 115 millions d'euros. Colas a été retenu pour la construction de deux voies rapides et d'une voie de circulation dédiée aux avions en Alaska pour 75 millions d'euros.

Le carnet n'intègre toutefois pas la partie travaux du contrat de construction du tronçon C1 de la ligne ferroviaire HS2 au Royaume-Uni pour 1,1 milliard d'euros<sup>4</sup> remporté par Bouygues Construction en avril, qui sera enregistrée au deuxième trimestre.

---

<sup>3</sup> A change constant et hors principales cessions et acquisitions

<sup>4</sup> Ce montant n'inclut pas le développement des études et les travaux préparatoires, enregistrés en carnet pour un montant de 140m€ au mois de mars 2020



L'international représente 62 % du carnet de commandes de Bouygues Construction et Colas à la fin du premier trimestre 2020, contre 61 % à la fin du premier trimestre 2019.

Le **chiffre d'affaires des activités de construction** s'établit à 5,2 milliards d'euros au premier trimestre 2020, en repli de 12 % et de 11 % à périmètre et change constants sur un an, en dépit du bon démarrage réalisé par Bouygues Construction et Colas en janvier et février 2020. Ce repli reflète le quasi-arrêt des activités en France sur la deuxième quinzaine du mois de mars 2020 en lien avec le confinement décidé par le gouvernement et, dans une moindre mesure, le ralentissement voire l'arrêt des activités dans une dizaine d'autres pays. L'impact du Covid-19, estimé à environ -700 millions d'euros, explique à lui seul la diminution du chiffre d'affaires sur la période.

Le **résultat opérationnel courant des activités de construction** s'élève à -347 millions d'euros au premier trimestre 2020 contre -207 millions d'euros un an plus tôt, en recul de 140 millions d'euros. Il intègre les premières mesures d'économies mises en place dans les Métiers, ainsi que le recours aux mesures de chômage partiel en France pour environ un tiers des heures du mois de mars en moyenne chez Bouygues Construction et Colas. L'estimation de l'impact du Covid-19 sur le résultat opérationnel courant des activités de construction est d'environ -150 millions d'euros (perte de marge opérationnelle courante et coûts inévitables).

Depuis la mi-avril, les activités de construction redémarrent progressivement leurs chantiers en France. Le rythme de reprise est conditionné notamment à l'accord des clients. La productivité est impactée par les mesures de prévention, en particulier dans les activités de Bâtiment. Hors de France, la situation est plus contrastée, les pays étant diversement impactés par les mesures de restriction. L'activité reprend progressivement dès lors que les conditions sont réunies.

Par ailleurs, les activités de construction pourraient bénéficier, en France comme à l'étranger, de potentiels plans de relance économique par les infrastructures et par des projets de construction durable, où le Groupe a développé un savoir-faire spécifique.

## TF1

Les résultats du premier trimestre 2020 traduisent les premiers effets de la crise liée au Covid-19, ainsi que la capacité rapide d'adaptation de **TF1** en termes de programmation et de gestion des coûts.

La part d'audience du premier trimestre 2020 sur les cibles du groupe TF1 s'est maintenue à un haut niveau (31,6 % sur les femmes de moins de 50 ans responsables des achats et 28,8 % sur les individus âgés de 25 à 49 ans).

Le chiffre d'affaires du premier trimestre s'élève à 494 millions d'euros, en repli de 11 % par rapport au premier trimestre 2019. Hors effets de périmètre et change constant, il diminue de 9 %, impacté par l'annulation progressive des campagnes publicitaires à partir du mois de mars et par l'arrêt des tournages des activités de production depuis le confinement. L'estimation de diminution de chiffre d'affaires liée au Covid-19 au premier trimestre 2020 est comprise entre 35 millions et 40 millions d'euros.

Le résultat opérationnel courant du premier trimestre 2020 ressort à 42 millions d'euros, en baisse de 21 millions d'euros sur un an et la marge opérationnelle courante diminue en conséquence de 2,9 points à 8,5 %. TF1 a réduit le coût de ses programmes sur la période, lui permettant d'économiser 23 millions d'euros de coûts. L'estimation de l'impact du Covid-19 sur le résultat opérationnel courant est d'environ -13 millions d'euros, comprenant à la fois une perte de marge et des coûts inévitables.



Enfin, TF1 a annoncé que le deuxième trimestre 2020 sera très fortement impacté par la crise actuelle et ce, sur toutes les activités du groupe, en raison du prolongement de la période de confinement, d'un ajustement sur les coûts variables qui ne pourra être maintenu durablement dans les mêmes proportions, ainsi que d'une reprise des activités qui pourrait être lente et progressive.

## BOUYGUES TELECOM

Les résultats commerciaux et financiers de **Bouygues Telecom** sont faiblement affectés par le Covid-19 au premier trimestre 2020.

L'activité commerciale de Bouygues Telecom est restée dynamique au cours du premier trimestre, en dépit d'un ralentissement marqué de la croissance nette à compter de la mise en place du confinement en France. Le parc forfait Mobile hors MtoM atteint 11,7 millions de clients à fin mars 2020, en hausse de 113 000 nouveaux clients depuis fin 2019. Le parc de clients FTTH atteint 1,1 million, grâce au gain de 117 000 nouveaux clients depuis fin 2019. Le taux de pénétration FTTH s'élève ainsi à 28 % à fin mars 2020 contre 18 % un an auparavant, rattrapant ainsi son retard sur ses concurrents. Au 31 mars 2020, le parc total Fixe s'élève à 4 millions de clients.

Depuis l'entrée en vigueur du confinement, Bouygues Telecom a démontré sa capacité à maintenir la qualité de ses réseaux dans un contexte de forte augmentation des usages. Par rapport à début mars, les usages Voix Mobile ont progressé de 50 % et les usages Data Fixe de 30 %. Les usages *roaming* sont quant à eux en forte baisse depuis février 2020, faisant suite aux fermetures des frontières de la Chine puis des Etats-Unis et enfin de l'Union européenne, consécutives au Covid-19.

Le chiffre d'affaires de Bouygues Telecom ressort à 1 487 millions d'euros au premier trimestre 2020, en hausse de 2,5 % sur un an. L'impact du Covid-19 sur le chiffre d'affaires est estimé à -20 millions d'euros environ sur le premier trimestre.

Il inclut un chiffre d'affaires Services de 1 205 millions d'euros, en forte augmentation de 10 % comparé au premier trimestre 2019. Cette performance reflète la croissance de la base clients Mobile et Fixe, ainsi que la poursuite de la hausse des ABPU (l'ABPU Mobile augmente de 0,4€ à 19,6€ par client par mois sur un an tandis que l'ABPU Fixe est en hausse de 1,3€ à 27,1€ par client par mois sur un an).

En hausse de 9% sur le premier trimestre 2020 par rapport au premier trimestre 2019, le chiffre d'affaires Services Mobile bénéficie également de l'impact favorable des revenus liés aux appels entrants (sans toutefois qu'ils ne génèrent de marge en raison de la hausse des coûts d'interconnexion associés). Le chiffre d'affaires Services Fixe est quant à lui en hausse de 13 % sur la même période.

En revanche, le chiffre d'affaires Autres recule de 21 % au premier trimestre 2020 comparé au premier trimestre 2019. Cette diminution s'explique par un effet de base de comparaison défavorable du chiffre d'affaires lié à la construction de sites et de prises FTTH ainsi que par la baisse des ventes de terminaux en lien avec la fermeture des boutiques depuis la mise en place des mesures de confinement.

L'EBITDA après Loyer atteint 299 millions d'euros au premier trimestre 2020, stable par rapport au premier trimestre 2019. Il intègre environ 30 millions d'euros de coûts non récurrents associés notamment aux dépenses de campagnes de publicité et de repositionnement de la marque ainsi que les coûts liés au Covid-19. Il comprend également la comptabilisation des taxes en application d'IFRIC 21 ainsi que les coûts de Nerim, consolidé à partir du deuxième trimestre de l'an dernier. Ces coûts représentent 20 millions d'euros au premier trimestre 2020. En conséquence, la marge d'EBITDA après Loyer s'établit à 24,8 %, en repli de 2,6 points par rapport au premier trimestre 2019.

Le résultat opérationnel courant ressort à 68 millions d'euros au premier trimestre 2020, en baisse de 23 millions d'euros sur un an. La baisse de résultat opérationnel courant liée au Covid-19 est estimée à environ



10 millions d'euros. Le résultat opérationnel est en repli de 36 millions d'euros à 70 millions d'euros au premier trimestre 2020. Ce recul s'explique par des charges d'amortissement plus élevées en lien avec la hausse des capex et le très faible volume de cession de sites (3 millions d'euros de plus-values de cession de sites au premier trimestre 2020 contre 12 millions d'euros un an plus tôt).

Les investissements bruts d'exploitation ressortent à 348 millions sur le trimestre, en hausse de 21 millions d'euros sur un an.

Dans ce contexte de crise, Bouygues Telecom a continué à mener ses projets d'infrastructures. Il a :

- Conclu un accord avec Phoenix Tower International le 20 mars 2020 pour le déploiement de 4 000 sites en zone non dense ;
- Quasiment finalisé le financement du projet Saint-Malo signé avec Cellnex le 26 février 2020 et portant sur le déploiement d'une infrastructure nationale de fibres optiques en FTTA et FTTO ;
- Signé le 23 avril 2020 un accord avec Vauban Infrastructure Partners dans le cadre de son projet Astérix portant sur le co-financement d'un réseau FTTH en zone moyennement dense dont le financement est en cours.

Bouygues Telecom, qui anticipe une forte demande pour la fibre en sortie de confinement, a par ailleurs redémarré le déploiement des prises FTTH. Depuis le 11 mai, il rouvre progressivement ses boutiques. L'activité du B2B devrait être soutenue par l'importance de plus en plus grande accordée par les entreprises à la qualité et la fiabilité des réseaux tout en restant tributaire de la rapidité de la reprise. L'évolution du *roaming* reste quant à elle incertaine. Elle dépendra de la réouverture des frontières et de la volonté des entreprises et des particuliers de réaliser à nouveau des déplacements à l'étranger.

## ALSTOM

La contribution d'Alstom au résultat net du Groupe s'élève à 35 millions d'euros au premier trimestre 2020, contre 33 millions d'euros au premier trimestre 2019.

## POINT SUR LA CYBERATTAQUE CHEZ BOUYGUES CONSTRUCTION

Le 30 janvier 2020, Bouygues Construction a été victime d'une attaque informatique de type « ransomware » causée par un logiciel malveillant.

Les mesures nécessaires ont été immédiatement prises pour assurer la continuité de l'activité et reconstruire le système d'information. Aucun chantier n'a été arrêté. La mobilisation exceptionnelle de toute l'entreprise et d'experts internes et externes au groupe Bouygues a permis à Bouygues Construction de tenir ses engagements. À ce jour, les applications et services majeurs ont tous été restaurés.

## DIVIDENDE

Le conseil d'administration a renoncé, le 1<sup>er</sup> avril dernier, à proposer une distribution de dividende à l'Assemblée générale qui s'est tenue le 23 avril. Un conseil d'administration se réunira fin juillet ou au début du mois d'août pour réévaluer la situation et analyser l'opportunité de proposer la distribution d'un dividende au titre de 2019.

## GOVERNANCE

L'Assemblée générale du 23 avril 2020 a :

- Renouvelé, pour une durée de 3 ans, le mandat d'administrateur d'Alexandre de Rothschild ;



- Nommé, pour une durée de 3 ans, Benoît Maes en qualité d'administrateur, permettant ainsi de maintenir le ratio d'indépendance du conseil d'administration, Helman Le Pas de Sécheval n'ayant pas sollicité le renouvellement de son mandat.

La proportion des administrateurs indépendants<sup>5</sup> s'élève ainsi à 50 % et la proportion de femmes<sup>6</sup>, à 58 %.

Par ailleurs, le Conseil d'administration a nommé Benoît Maes, administrateur indépendant, président du Comité d'audit et membre du Comité de Sélection et des Rémunérations, en remplacement de Helman Le Pas de Sécheval.

Le **rapport intégré 2019 du Groupe** a été publié à l'issue de l'Assemblée générale et est disponible à l'adresse suivante : <https://www.bouygues.com/wp-content/uploads/2020/04/rapport-integre-2019.pdf>

---

## PROCHAINS RENDEZ-VOUS FINANCIERS

- 27 août 2020 : Résultats du premier semestre 2020 (7h30 CET)
- 19 novembre 2020 : Résultats des neuf premiers mois 2020 (7h30 CET)

---

Les comptes ont fait l'objet d'un examen limité des commissaires aux comptes et le rapport correspondant a été émis. Retrouvez le rapport intégré et l'intégralité des comptes et annexes sur le site [www.bouygues.com](http://www.bouygues.com)

## À PROPOS DE BOUYGUES

Bouygues est un groupe de services diversifié, structuré par une forte culture d'entreprise et dont les métiers s'organisent autour de trois activités : la Construction avec Bouygues Construction (BTP et Energies & Services), Bouygues Immobilier et Colas (Routes) ; les Télécoms avec Bouygues Telecom et les Médias avec TF1.

## CONTACT INVESTISSEURS ET ANALYSTES :

INVESTORS@bouygues.com • Tél : +33 (0)1 44 20 10 79

## CONTACT PRESSE :

presse@bouygues.com • Tél : +33 (0)1 44 20 12 01

**BOUYGUES SA** • 32 avenue Hoche • F-75378 Paris CEDEX 08 • [www.bouygues.com](http://www.bouygues.com)



---

<sup>5</sup> Calculée hors représentants des salariés et des salariés actionnaires

<sup>6</sup> Calculée hors représentants des salariés





## ACTIVITÉ COMMERCIALE DU PREMIER TRIMESTRE 2020

CARNET DE COMMANDES DES ACTIVITÉS DE CONSTRUCTION (millions d'euros)	Fin mars		
	2019	2020	Variation
Bouygues Construction	21 986	21 268	-3 %
Bouygues Immobilier	2 409	2 222	-8 %
Colas	9 988	10 030	+0 %
<b>Total</b>	<b>34 383</b>	<b>33 520</b>	<b>-3 %</b>

BOUYGUES CONSTRUCTION PRISES DE COMMANDES (millions d'euros)	1 <sup>er</sup> trimestre		
	2019	2020	Variation
France	903	845	-6 %
International	1 542	1 405	-9 %
<b>Total</b>	<b>2 445</b>	<b>2 250</b>	<b>-8 %</b>

BOUYGUES IMMOBILIER RÉSERVATIONS (millions d'euros)	1 <sup>er</sup> trimestre		
	2019	2020	Variation
Logement	462	388	-16 %
Immobilier d'entreprise	20	2	-90 %
<b>Total</b>	<b>482</b>	<b>390</b>	<b>-19 %</b>

COLAS CARNET DE COMMANDES (millions d'euros)	Fin mars		
	2019	2020	Variation
France métropolitaine	3 803	3 549	-7 %
International et Outre-Mer	6 185	6 481	+5 %
<b>Total</b>	<b>9 988</b>	<b>10 030</b>	<b>+0 %</b>

TF1 PART D'AUDIENGE <sup>a</sup>	Fin mars		
	2019	2020	Variation
<b>Total</b>	<b>32,3 %</b>	<b>31,6 %</b>	<b>-0,7 pt</b>

(a) Source Médiamétrie – Femmes de moins de 50 ans responsables des achats

BOUYGUES TELECOM PARC CLIENTS (en milliers)	Fin mars 2020		
	Fin déc 2019	Fin mars 2020	Variation
Parc Clients Mobile hors MtoM	11 958	12 042	+84
Parc Forfait Mobile hors MtoM	11 543	11 656	+113
<b>Parc total Mobile</b>	<b>17 800</b>	<b>18 010</b>	<b>+210</b>
<b>Parc total Fixe</b>	<b>3 916</b>	<b>3 964</b>	<b>+47</b>



## PERFORMANCE FINANCIÈRE DU PREMIER TRIMESTRE 2020

COMPTE DE RÉSULTAT CONSOLIDÉ RESUMÉ (millions d'euros)	T1 2019	T1 2020	Variation
Chiffre d'affaires	7 933	7 219	-9 % <sup>a</sup>
Résultat opérationnel courant	(58)	(242)	-184 M€
Autres produits et charges opérationnels	15 <sup>b</sup>	2 <sup>c</sup>	-13 M€
Résultat opérationnel	(43)	(240)	-197 M€
Coût de l'endettement financier net	(54)	(43)	+11 M€
Charges d'intérêt sur obligations locatives	(15)	(14)	+1 M€
Autres produits et charges financiers	11	(10)	-21 M€
Impôt	25	85	+60 M€
Quote-part du résultat net des coentreprises et entités associées	37	25	-12 M€
<i>dont Alstom</i>	33	35	+2 M€
Résultat net des activités poursuivies	(39)	(197)	-158 M€
Résultat net attribuable aux participations ne donnant pas le contrôle	(20)	(7)	+13 M€
Résultat net part du Groupe	(59)	(204)	-145 M€

(a) -8 % à périmètre et change constants

(b) Dont 15 M€ de produits non courants chez Bouygues Telecom principalement liés à la plus-value de cession de sites Mobile

(c) Dont 2 M€ de produits non courants chez Bouygues Telecom principalement liés à la plus-value de cession de sites Mobile

CALCUL DE L'EBITDA APRÈS LOYER <sup>a</sup> (millions d'euros)	T1 2019	T1 2020	Variation
Résultat opérationnel courant	(58)	(242)	-184 M€
Charges d'intérêts sur obligations locatives	(15)	(14)	+1 M€
Dotations nettes aux amortissements des immobilisations corporelles et incorporelles	377	403	+26 M€
Dotations aux provisions et dépréciations nettes de reprises utilisées	9	(5)	-14 M€
Reprise de provisions et dépréciations non utilisées et autres	(48)	(68)	-20 M€
EBITDA après Loyer <sup>a</sup>	265	74	-191 M€

(a) Voir glossaire page 15

IMPACT ESTIMÉ DU COVID-19 AU PREMIER TRIMESTRE 2020 (en millions d'euros)	Chiffre d'affaires	Résultat opérationnel courant
Activités de construction	Environ -700	Environ -150
<i>dont Bouygues Construction</i>	<i>Environ -340</i>	<i>Environ -55</i>
<i>dont Bouygues Immobilier</i>	<i>Environ -100</i>	<i>Environ -15</i>
<i>dont Colas</i>	<i>Environ -260</i>	<i>Environ -75</i>
TF1	-35 / -40	Environ -13
Bouygues Telecom	Environ-20	Environ -10



CHIFFRE D'AFFAIRES DES ACTIVITÉS (millions d'euros)	T1 2019	T1 2020	Variation	Effet change	Effet périmètre	A PCC <sup>c</sup>
<b>Activités de construction<sup>a</sup></b>	<b>5 934</b>	<b>5 248</b>	<b>-12%</b>	<b>-1%</b>	<b>+2%</b>	<b>-11%</b>
<i>dont Bouygues Construction</i>	3 148	2 931	-7%	-1%	0%	-8%
<i>dont Bouygues Immobilier</i>	527	373	-29%	0%	0%	-29%
<i>dont Colas</i>	2 287	1 959	-14%	0%	+5%	-10%
<b>TF1</b>	<b>554</b>	<b>494</b>	<b>-11%</b>	<b>0%</b>	<b>+2%</b>	<b>-9%</b>
<b>Bouygues Telecom</b>	<b>1 451</b>	<b>1 487</b>	<b>+2,5%</b>	<b>0%</b>	<b>-0,5%</b>	<b>+2%</b>
<b>Bouygues SA et autres</b>	<b>47</b>	<b>47</b>	<b>Ns</b>	<b>-</b>	<b>-</b>	<b>Ns</b>
<b>Retraitements intra-Groupe<sup>b</sup></b>	<b>(81)</b>	<b>(72)</b>	<b>Ns</b>	<b>-</b>	<b>-</b>	<b>Ns</b>
<b>Chiffre d'affaires du Groupe</b>	<b>7 933</b>	<b>7 219</b>	<b>-9%</b>	<b>-1%</b>	<b>+2%</b>	<b>-8%</b>
<i>dont France</i>	4 995	4 399	-12%	0%	+2%	-10%
<i>dont international</i>	2 938	2 820	-4%	-2%	0%	-6%

(a) Somme des chiffres d'affaires contributifs (après retraitements internes aux activités de construction)

(b) Dont retraitements intra-groupe des activités de construction

(c) À périmètre et change constants

CONTRIBUTION DES ACTIVITÉS À L'EBITDA APRÈS LOYER DU GROUPE (millions d'euros)	T1 2019	T1 2020	Variation
<b>Activités de construction</b>	<b>(145)</b>	<b>(303)</b>	<b>-158 M€</b>
<i>dont Bouygues Construction</i>	105	37	-68 M€
<i>dont Bouygues Immobilier</i>	(6)	(26)	-20 M€
<i>dont Colas</i>	(244)	(314)	-70 M€
<b>TF1</b>	<b>116</b>	<b>88</b>	<b>-28 M€</b>
<b>Bouygues Telecom</b>	<b>300</b>	<b>299</b>	<b>-1 M€</b>
<b>Bouygues SA et autres</b>	<b>(6)</b>	<b>(10)</b>	<b>-4 M€</b>
<b>EBITDA après Loyer du Groupe</b>	<b>265</b>	<b>74</b>	<b>-191 M€</b>

CONTRIBUTION DES ACTIVITÉS AU RÉSULTAT OPÉRATIONNEL COURANT DU GROUPE (millions d'euros)	T1 2019	T1 2020	Variation
<b>Activités de construction</b>	<b>(207)</b>	<b>(347)</b>	<b>-140 M€</b>
<i>dont Bouygues Construction</i>	77	39	-38 M€
<i>dont Bouygues Immobilier</i>	14	(16)	-30 M€
<i>dont Colas</i>	(298)	(370)	-72 M€
<b>TF1</b>	<b>63</b>	<b>42</b>	<b>-21 M€</b>
<b>Bouygues Telecom</b>	<b>91</b>	<b>68</b>	<b>-23 M€</b>
<b>Bouygues SA et autres</b>	<b>(5)</b>	<b>(5)</b>	<b>0 M€</b>
<b>Résultat opérationnel courant du Groupe</b>	<b>(58)</b>	<b>(242)</b>	<b>-184 M€</b>



CONTRIBUTION DES ACTIVITÉS AU RÉSULTAT OPÉRATIONNEL DU GROUPE (millions d'euros)	T1 2019	T1 2020	Variation
<b>Activités de construction</b>	<b>(207)</b>	<b>(347)</b>	<b>-140 M€</b>
<i>dont Bouygues Construction</i>	77	39	-38 M€
<i>dont Bouygues Immobilier</i>	14	(16)	-30 M€
<i>dont Colas</i>	(298)	(370)	-72 M€
<b>TF1</b>	<b>63</b>	<b>42</b>	<b>-21 M€</b>
<b>Bouygues Telecom</b>	<b>106</b>	<b>70</b>	<b>-36 M€</b>
<b>Bouygues SA et autres</b>	<b>(5)</b>	<b>(5)</b>	<b>0 M€</b>
<b>Résultat opérationnel du Groupe</b>	<b>(43)<sup>a</sup></b>	<b>(240)<sup>b</sup></b>	<b>-197 M€</b>

(a) Dont 15 M€ de produits non courants chez Bouygues Telecom principalement liés à la plus-value de cession de sites Mobile

(b) Dont 2 M€ de produits non courants chez Bouygues Telecom principalement liés à la plus-value de cession de sites Mobile

CONTRIBUTION DES ACTIVITÉS AU RÉSULTAT NET PART DU GROUPE (millions d'euros)	T1 2019	T1 2020	Variation
<b>Activités de construction</b>	<b>(158)</b>	<b>(283)</b>	<b>-125 M€</b>
<i>dont Bouygues Construction</i>	55	22	-33 M€
<i>dont Bouygues Immobilier</i>	6	(15)	-21 M€
<i>dont Colas</i>	(219)	(290)	-71 M€
<b>TF1</b>	<b>18</b>	<b>11</b>	<b>-7 M€</b>
<b>Bouygues Telecom</b>	<b>53</b>	<b>36</b>	<b>-17 M€</b>
<b>Alstom</b>	<b>33</b>	<b>35</b>	<b>+2 M€</b>
<b>Bouygues SA et autres</b>	<b>(5)</b>	<b>(3)</b>	<b>+2 M€</b>
<b>Résultat net part du Groupe</b>	<b>(59)</b>	<b>(204)</b>	<b>-145 M€</b>

ENDETTEMENT FINANCIER NET (-) / EXCÉDENT FINANCIER NET (+) PAR MÉTIER (millions d'euros)	À fin déc. 2019	À fin mars 2020	Variation
Bouygues Construction	3 113	2 632	-481 M€
Bouygues Immobilier	(279)	(406)	-127 M€
Colas	(367)	(944)	-577 M€
TF1	(127)	(27)	+100 M€
Bouygues Telecom	(1 454)	(1 690)	-236 M€
Bouygues SA et autres	(3 108)	(3 154)	-46 M€
<b>Endettement (-) / Excédent (+) financier net</b>	<b>(2 222)</b>	<b>(3 589)</b>	<b>-1 367 M€</b>
Obligations locatives courantes et non courantes	(1 686)	(1 637)	+49M€



CONTRIBUTION DES ACTIVITÉS AUX INVESTISSEMENTS D'EXPLOITATION NETS (millions d'euros)	T1 2019	T1 2020	Variation
<b>Activités de construction</b>	<b>86</b>	<b>51</b>	<b>-35 M€</b>
<i>dont Bouygues Construction</i>	57	14	-43 M€
<i>dont Bouygues Immobilier</i>	2	2	0 M€
<i>dont Colas</i>	27	35	+8 M€
<b>TF1</b>	<b>45</b>	<b>63</b>	<b>+18 M€</b>
<b>Bouygues Telecom</b>	<b>303</b>	<b>344</b>	<b>+41 M€</b>
<b>Bouygues SA et autres</b>	<b>2</b>	<b>(1)</b>	<b>-3 M€</b>
<b>Investissements d'exploitation nets du Groupe</b>	<b>436</b>	<b>457</b>	<b>+21 M€</b>

CONTRIBUTION DES ACTIVITÉS AU CASH-FLOW LIBRE <sup>a</sup> DU GROUPE (millions d'euros)	T1 2019	T1 2020	Variation
<b>Activités de construction</b>	<b>(275)</b>	<b>(333)</b>	<b>-58 M€</b>
<i>dont Bouygues Construction</i>	34	64	+30 M€
<i>dont Bouygues Immobilier</i>	(5)	(28)	-23 M€
<i>dont Colas</i>	(304)	(369)	-65 M€
<b>TF1</b>	<b>58</b>	<b>14</b>	<b>-44 M€</b>
<b>Bouygues Telecom</b>	<b>(59)</b>	<b>(64)</b>	<b>-5 M€</b>
<b>Bouygues SA et autres</b>	<b>(36)</b>	<b>(19)</b>	<b>+17 M€</b>
<b>Cash-flow libre<sup>a</sup> du Groupe</b>	<b>(312)</b>	<b>(402)</b>	<b>-90 M€</b>



## GLOSSAIRE

**Activités de construction** : Bouygues Construction, Bouygues Immobilier et Colas

**ABPU (Average Billing Per User)** :

- Dans le Mobile, il est égal à la somme des chiffres d'affaires Mobile facturés au client pour les clients Grand Public et Entreprise divisée par le nombre de clients moyen sur la période. Il ne prend pas en compte les cartes SIM MtoM et SIM gratuites.
- Pour le Fixe, il est égal à la somme des chiffres d'affaires Fixe facturés au client pour les clients Grand Public (hors Entreprises) divisée par le nombre de clients moyen sur la période

**BtoB (business to business)** : décrit les activités d'échanges entre les entreprises.

**Carnet de commandes (Bouygues Construction, Colas)** : représente le volume d'activité traitée restant à réaliser pour les opérations ayant fait l'objet d'une prise de commande ferme, c'est-à-dire dont le contrat a été signé et est entré en vigueur (après l'obtention de l'ordre de service et la levée des conditions suspensives).

**Carnet de commandes (Bouygues Immobilier)** : il est composé du chiffre d'affaires des ventes notariées restant à réaliser et du montant du chiffre d'affaires total des réservations signées restant à notarié. En application de la norme IFRS 11, Bouygues Immobilier exclut de son carnet de commandes le chiffre d'affaires des réservations réalisées à travers des sociétés mises en équivalence (société en co-promotion en cas de contrôle conjoint).

**Cash-flow libre** : capacité d'autofinancement nette (déterminée après coût de l'endettement financier net, après charges d'intérêts sur obligations locatives et après impôts décaissés) diminuée des investissements nets d'exploitation ainsi que du remboursement des obligations locatives. Il est calculé avant variation du besoin en fonds de roulement lié à l'activité et hors fréquences 5G.

**Cash-flow libre après BFR** : capacité d'autofinancement nette (déterminée après coût de l'endettement financier net, après charges d'intérêts sur obligations locatives et après impôts décaissés) diminuée des investissements nets d'exploitation ainsi que du remboursement des obligations locatives.

Il est calculé après variation du besoin en fonds de roulement lié à l'activité et hors fréquences 5G.

Le calcul du cash-flow libre après BFR par métier est présenté dans la note 11 « Information sectorielle » de l'annexe aux comptes consolidés au 31 mars 2020 disponible sur le site internet du Groupe Bouygues.

**Chiffre d'affaires Autres (Bouygues Telecom)** : différence entre le chiffre d'affaires total de Bouygues Telecom et le chiffre d'affaires Services. Il comprend en particulier :

- Les ventes de terminaux, d'accessoires, d'assurances ou autres
- Les revenus d'itinérance
- Les prestations de services autres que Telecom (construction de sites ou installation de lignes FTTH)
- Le cofinancement publicitaire

**Chiffre d'affaires Services (Bouygues Telecom)** : il comprend :

- Le chiffre d'affaires facturé au client qui intègre :
  - Dans le Mobile :
    - Pour les clients Grand Publics : le chiffre d'affaires des appels sortants (voix, SMS et données), des frais de mise en service, des services à valeur ajoutée



- Pour les clients Entreprise : le chiffre d'affaires des appels sortants (voix, SMS et données), des frais de mise en service, des services à valeur ajoutée, ainsi que le chiffre d'affaires des services rendus aux Entreprises
  - Le chiffre d'affaires du Machine-To-Machine (MtoM)
  - Le chiffre d'affaires de l'itinérance (*roaming* visiteurs)
  - Le chiffre d'affaires réalisé avec les opérateurs de réseaux mobiles virtuels (MVNO);
  - Dans le Fixe :
    - Pour les clients Grand Public, le chiffre d'affaires des appels sortants, des services fixes haut débit, des services de télévision (notamment Video On Demand et TV Replay) et le chiffre d'affaires relatif aux frais de mise en service et à la location d'équipements
    - Pour les clients Entreprise, le chiffre d'affaires des appels sortants, des services fixes haut débit, des services de télévision (notamment Video On Demand et TV Replay) et le chiffre d'affaires relatif aux frais de mise en service et à la location d'équipements, ainsi que le chiffre d'affaires des services rendus aux Entreprises
    - Le chiffre d'affaires de vente en gros réalisé avec d'autres opérateurs de réseaux fixes ;
- Le revenu des appels entrants Voix et SMS
- L'étalement de la subvention sur la durée de vie prévisionnelle du client, conséquence d'IFRS 15
- L'activation, puis l'étalement sur la durée de vie prévisionnelle du client des chiffres d'affaires liées aux mises en services

**Consommation 4G** : données consommées sur les réseaux cellulaires 4G, hors Wi-Fi

**EBITDA après Loyer** : correspond au résultat opérationnel courant, après prise en compte des charges d'intérêts sur obligations locatives, corrigé des dotations nettes aux amortissements des immobilisations corporelles et incorporelles, aux provisions et dépréciations ainsi que des effets liés aux prises et aux pertes de contrôle. Ces derniers concernent l'impact lié aux réévaluations des lots antérieurement détenus ou des lots conservés.

**Excédent / Endettement financier net** : la position de trésorerie du Groupe se calcule en tenant en compte la trésorerie et équivalents de trésorerie, les soldes créditeurs de banque, les dettes financières non courantes et courantes et les instruments financiers. L'endettement/excédent financier n'inclut pas les obligations locatives non courantes et courantes. Selon que ce solde est positif ou négatif, il s'agit respectivement d'un excédent financier net ou d'un endettement financier net. Les principaux éléments de variation de l'endettement net sont présentés en note 11 de l'annexe aux comptes consolidés au 31 mars 2020 disponible sur le site internet du Groupe Bouygues.

**Evolution du chiffre d'affaires à périmètre et change constants :**

- A change constant : évolution après conversion du chiffre d'affaires en devises de la période en cours aux taux de change de la période de comparaison
- A périmètre constant : évolution du chiffre d'affaires des périodes à comparer, recalculé de la façon suivante:
  - En cas d'acquisition, est déduit de la période en cours le chiffre d'affaires de la société acquise qui n'a pas de correspondance dans la période de comparaison
  - En cas de cession, est déduit de la période de comparaison le chiffre d'affaires de la société cédée qui n'a pas de correspondance dans la période en cours



**FTTH (*Fiber to the Home* - Fibre jusqu'à l'abonné)** : correspond au déploiement de la fibre optique depuis le nœud de raccordement optique (lieu d'implantation des équipements de transmission de l'opérateur) jusque dans les logements ou locaux à usage professionnel (définition Arcep)

**Marge d'EBITDA après Loyer (Bouygues Telecom)** : EBITDA après Loyer sur chiffre d'affaires Services

**MtoM** : les communications « machine à machine » ou « MtoM » consistent en la mise en relation de machines ou d'objets intelligents, ou entre un objet intelligent et une personne, avec un système d'information via des réseaux de communications mobiles généralement sans intervention humaine

**Prises FTTH sécurisées** : horizontal déployé ou en cours de déploiement ou commandé et ce, jusqu'au point de mutualisation

**Prises FTTH commercialisées** : prises pour lesquelles l'horizontal et la verticale sont déployés et connectés via le point de mutualisation

**Prise de commandes (Bouygues Construction, Colas)** : une affaire est enregistrée dans la prise de commandes dès lors que le contrat est signé et entré en vigueur (obtention de l'ordre de service et levée de l'ensemble des conditions suspensives) et que le financement est mis en place. Le montant enregistré correspond au chiffre d'affaires à réaliser sur cette affaire.

**Réservations en valeur (Bouygues Immobilier)** : montant exprimé en euro de la valeur des biens immobiliers réservés sur une période donnée.

- Logements : somme des valeurs des contrats de réservation, unité et bloc, signés par les clients et validés en interne, nettes des désistements enregistrés.

- Immeubles de bureaux : ils sont enregistrés dans les réservations à la vente notaire

Pour les opérations immobilières réalisées en co-promotion :

- Si Bouygues Immobilier détient le contrôle exclusif de la société de co-promotion (intégration globale), alors 100 % des montants sont intégrés dans les réservations
- S'il y a contrôle conjoint (société mise en équivalence), alors l'activité commerciale est enregistrée à hauteur de la quote-part détenue dans la société de co-promotion

**RIP** : Réseau d'Initiative Publique

**Taux de churn Fixe** : ensemble des résiliations du mois couru, divisé par le parc fin du mois précédent

**Taux de churn Mobile** : ensemble des résiliations du mois couru, divisé par le parc fin du mois précédent

**Taux de pénétration FTTH** : part du parc client Fixe en FTTH (nombre de clients FTTH divisé par le nombre de clients Fixe total)

**Très Haut Débit** : abonnements avec un débit crête descendant supérieur ou égal à 30 Mbits/s. Comprend les abonnements FTTH, FTTLA, box 4G et VDSL2 (définition Arcep)

**Utilisateurs 4G** : clients ayant utilisé le réseau 4G au cours des trois derniers mois (définition Arcep)