

Photo de couverture :  
Challenger, siège central du groupe Bouygues

**BOUYGUES**

**Groupe Bouygues**

Challenger  
1, av. Eugène Freyssinet  
78061 St-Quentin-en-Yvelines cedex  
Tél. 01 30 60 23 11  
[www.bouygues.com](http://www.bouygues.com)

**Bouygues Telecom**

Arcs de Seine  
20, quai du Point du jour  
92640 Boulogne-Billancourt cedex  
Tél. 01 39 26 75 00  
[www.bouyguetelecom.fr](http://www.bouyguetelecom.fr)

**TF1**

1, quai du Point du jour  
92656 Boulogne-Billancourt cedex  
Tél. 01 41 41 12 34  
[www.tf1.fr](http://www.tf1.fr)

**Saur**

Atlantis  
1, av. Eugène Freyssinet  
78061 St-Quentin-en-Yvelines cedex  
Tél. 01 30 60 22 60  
[www.saur.com](http://www.saur.com)

**Bouygues Construction**

Challenger  
1, av. Eugène Freyssinet  
78061 St-Quentin-en-Yvelines cedex  
Tél. 01 30 60 33 00  
[www.bouygues-construction.com](http://www.bouygues-construction.com)

**Colas**

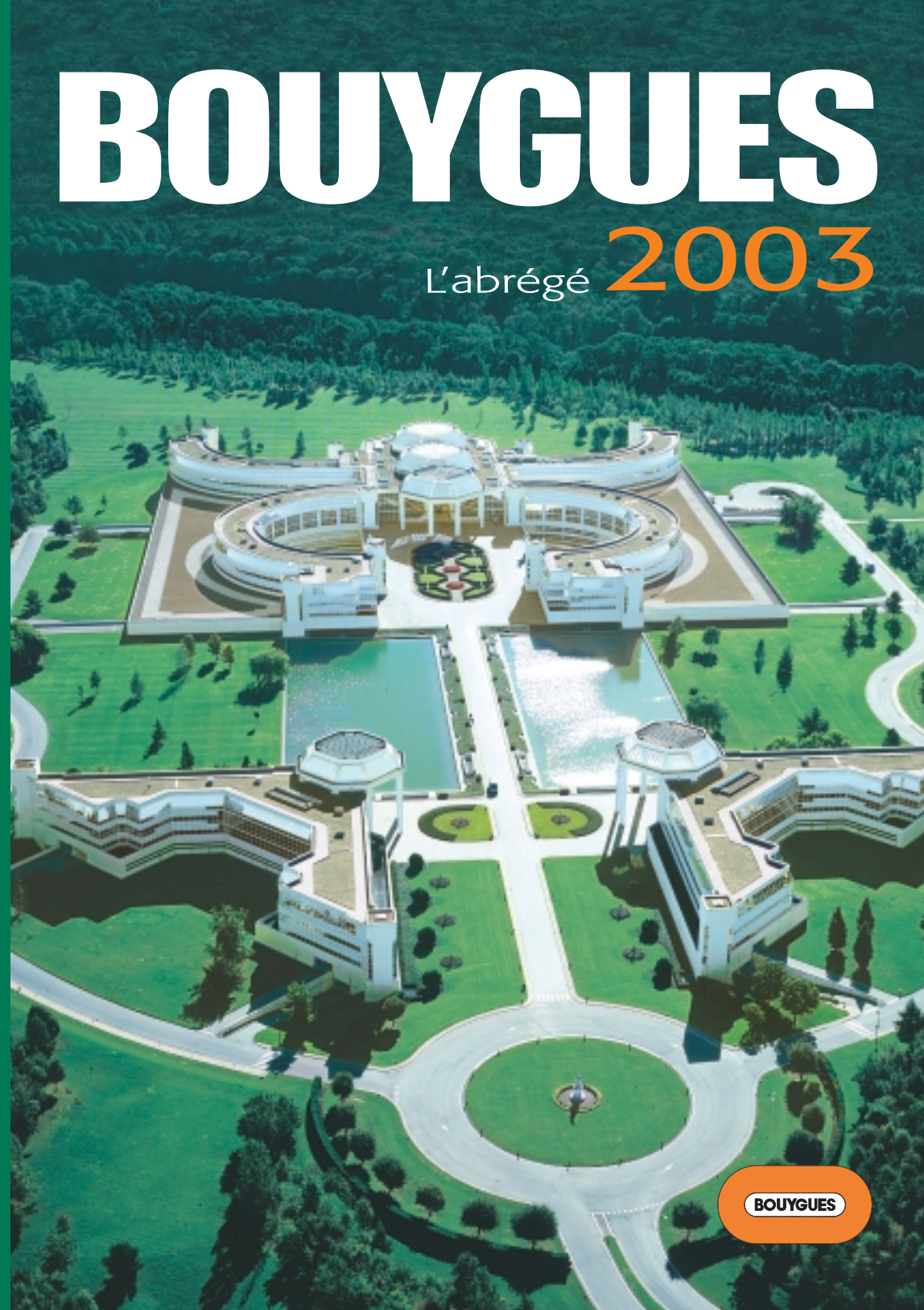
7, place René Clair  
92653 Boulogne-Billancourt cedex  
Tél. 01 47 61 75 00  
[www.colas.fr](http://www.colas.fr)

**Bouygues Immobilier**

150, route de la Reine  
92513 Boulogne-Billancourt cedex  
Tél. 01 55 38 25 25  
[www.bouygues-immobilier.com](http://www.bouygues-immobilier.com)

# BOUYGUES

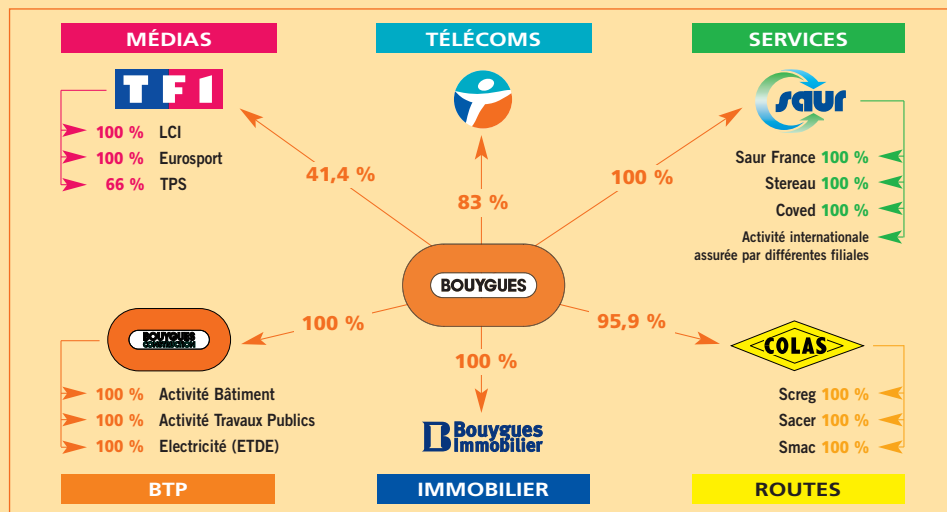
L'abrégé **2003**



**BOUYGUES**



## Organigramme simplifié du Groupe



## Atouts de Bouygues

- ▶ Une culture d'entreprise originale et forte, partagée par toutes les sociétés du Groupe, dans tous leurs métiers.
- ▶ Des positions solides sur des marchés porteurs de nouveaux développements. Le Groupe fait valoir son savoir-faire et sa force d'innovation.
- ▶ Une situation financière saine avec un faible endettement et une capacité à dégager des cash-flows importants.
- ▶ Trois métiers du Groupe (le pôle Construction, TF1 et Bouygues Telecom) réalisent environ 200 M€ de résultat net chacun.

## Faits marquants 2003

### Groupe

- ▶ Résultats en forte hausse : le résultat net est en augmentation de 41 % par rapport à 2002.
- ▶ Forte amélioration de la trésorerie, malgré un niveau d'investissement élevé.

### Télécoms-Médias

- ▶ Renforcement de Bouygues dans Bouygues Telecom. Bouygues détient désormais 83 % du capital.
- ▶ Succès de l'offre multimédia mobile i-mode™ de Bouygues Telecom : 500 000 clients fin 2003.

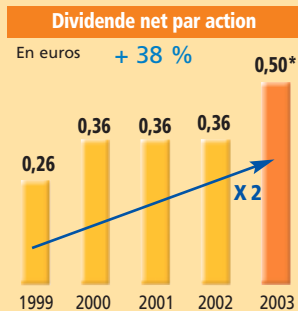
- ▶ TF1 : amélioration des marges et maintien du leadership de sa part d'audience.

### Services

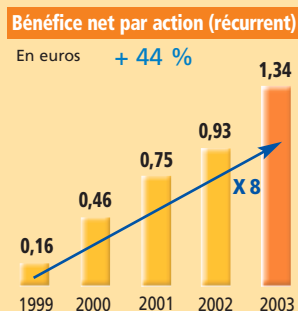
- ▶ Cession de Saur Water Services par Saur qui a réorganisé son portefeuille d'activités à l'international.

### Métiers de la construction

- ▶ Redressement confirmé de Bouygues Construction.
- ▶ Colas : des résultats stabilisés à un haut niveau.
- ▶ Forte activité commerciale de Bouygues Immobilier.



\* proposé à l'AG du 22 avril 2004



**Chiffre d'affaires**  
21 822 M€ - 2 %

**Résultat d'exploitation**  
1 238 M€ + 17 %

**Résultat net**  
450 M€ + 41 %\*

\* hors plus-value Bouygues Offshore

**Ratio d'endettement**  
45 %

**Capacité d'autofinancement**  
2 073 M€ + 21 %

**Cash-flow libre**  
1 341 M€ + 46 %



## Excellents résultats 2003 qui préparent bien l'avenir

**Des résultats en forte croissance.** Nous avons récolté en 2003 les fruits des investissements très importants, soit 4,8 milliards d'euros, que Bouygues a consentis depuis 1999 pour se renforcer dans ses métiers, en particulier dans Bouygues Telecom, Colas, et dans TPS à travers TF1. Ces investissements ont entraîné une croissance significative de nos résultats et celle-ci devrait se poursuivre. Pour la seule année 2003, le résultat net

du Groupe a progressé de 41 %, hors plus-value de cession de Bouygues Offshore en 2002. Tous les métiers du Groupe ont contribué à cette performance.

**Une situation financière excellente.** La trésorerie du Groupe, qui permet mieux que tout autre élément d'apprécier de manière objective la solidité des comptes, n'a jamais été aussi bonne. Elle s'est en effet accrue de 400 millions d'euros en 2003, malgré le poids important des investissements (1,1 Md€) réalisés dans l'année pour accroître la part de Bouygues dans les télécoms. Cette performance est due à l'amélioration de la trésorerie de tous nos métiers sans exception, y compris celle de Bouygues Immobilier, positive pour la troisième année consécutive, ce qui est exceptionnel pour un promoteur.

**De bons résultats attendus pour 2004.** L'année 2003 a constitué une excellente préparation aux résultats que nous pouvons espérer pour 2004. Nos carnets de commandes sont à un niveau record tant dans le BTP que dans la route, et les opérations traitées sont de qualité. La situation de Bouygues Construction est désormais assainie grâce à un important travail de rigueur et de réorganisation. L'année 2003 a vu aussi les résultats de TF1 s'améliorer très sensiblement grâce au développement de la chaîne TF1 proprement dite, mais aussi de la stratégie de diversification mise en place et qui commence à porter ses fruits. Du côté de Bouygues Telecom, après notre choix de i-mode™ conçu par NTT DoCoMo, leader mondial du multimédia mobile, nous constatons la réussite de ce standard en France qui se traduit déjà par plus de 570 000 clients à ce nouveau service.

Nous sommes fidèles à nos valeurs, celles qui ont fait la réussite et le développement de Bouygues depuis plus de 50 ans. Elles s'expriment par un comportement d'entrepreneur, prudent dans ses choix, créatif dans ses propositions, et responsable dans ses engagements. Nous sommes en effet soucieux de la satisfaction de nos clients, condition de la satisfaction de nos actionnaires. Leur confiance dépend de la capacité de nos équipes à travailler harmonieusement pour répondre toujours davantage à leurs attentes. C'est cette forte culture d'entreprise, partagée par tous nos métiers, qui fait la force du groupe Bouygues.

Le 24 février 2004

Martin Bouygues  
Président-directeur général

# Forte dynamique de croissance des résultats

2003 a été une excellente année pour le groupe Bouygues. Avec un chiffre d'affaires stable à périmètre comparable, le résultat d'exploitation progresse de 17 %, le résultat net de 41 % (hors effet de la plus-value de cession de Bouygues Offshore en 2002).

La structure financière se renforce avec un ratio d'endettement de 45 % contre 50 % en 2002. La capacité d'autofinancement croît de 21 %. La dette nette s'établit à 2,8 milliards d'euros, en baisse de 415 millions d'euros, malgré l'acquisition de 16 % de Bouygues Telecom pour 1,1 milliard d'euros.

La forte croissance des résultats de Bouygues Telecom, TF1 et Colas depuis plusieurs années a permis à chacun de ces métiers de réaliser en 2003 un résultat net d'environ 200 millions d'euros : 201 millions d'euros pour Bouygues Telecom, 192 millions d'euros pour TF1 et 204 millions d'euros pour Colas.

Bouygues Construction confirme son redressement avec un résultat net de 32 millions d'euros.

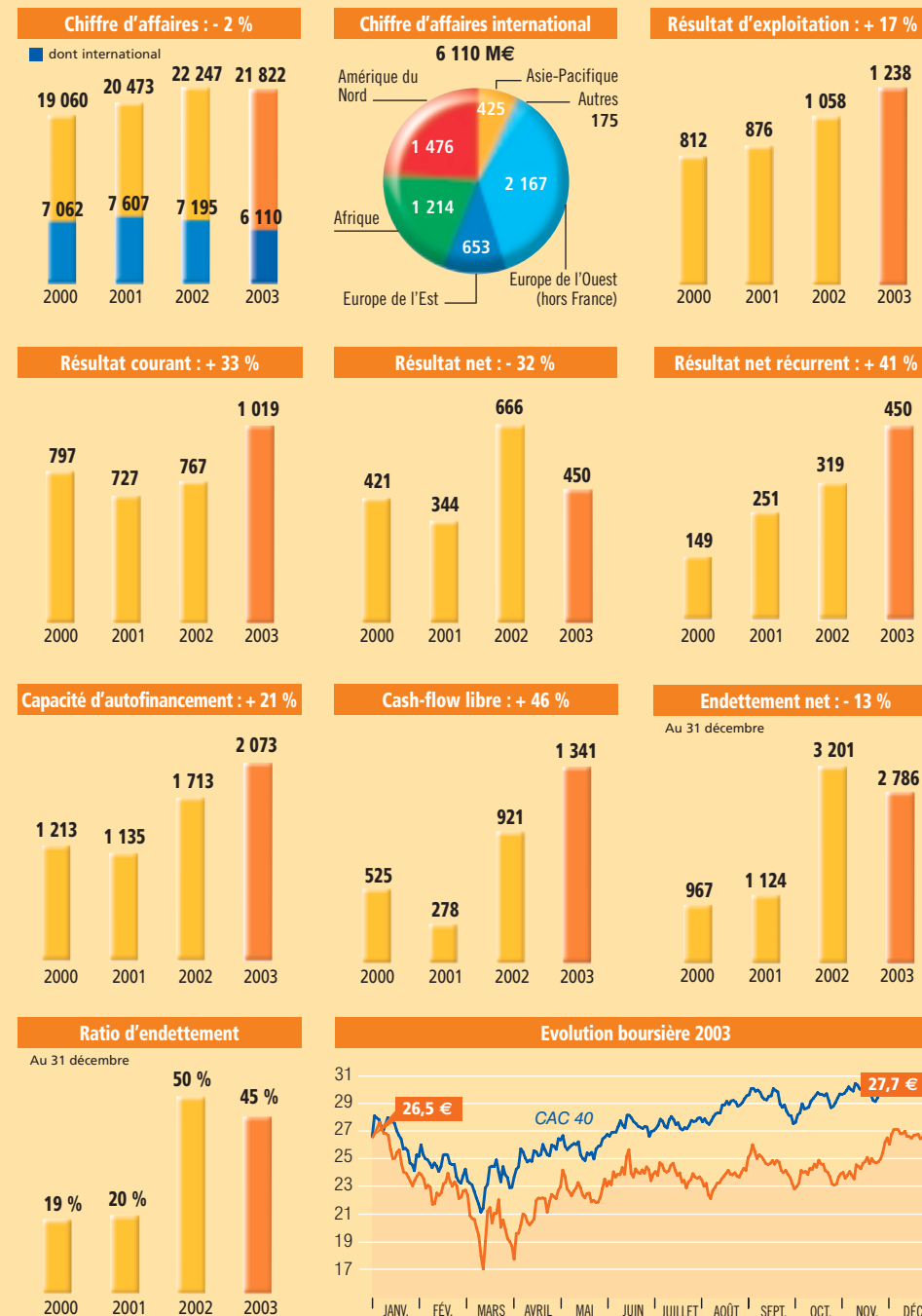
Chiffres en millions d'euros

Compte de résultat consolidé		
	2002	2003
<b>Chiffre d'affaires</b>	<b>22 247</b>	<b>21 822</b>
<b>Résultat d'exploitation</b>	<b>1 058</b>	<b>1 238</b>
Produits et charges financiers	(291)	(219)
<b>Résultat courant des sociétés intégrées</b>	<b>767</b>	<b>1 019</b>
Produits et charges exceptionnels	368	(14)
Impôts sur les bénéfices	(316)	(380)
<b>Résultat net des sociétés intégrées</b>	<b>819</b>	<b>625</b>
Quote-part de résultat net des sociétés mises en équivalence	52	43
Dotation aux amortissements des écarts d'acquisition	(42)	(42)
<b>Résultat net de l'ensemble consolidé</b>	<b>829</b>	<b>626</b>
Part des intérêts minoritaires	(163)	(176)
<b>Résultat net consolidé (part du Groupe)</b>	<b>666</b>	<b>450</b>

Tableau de financement consolidé en flux de trésorerie		
	2002	2003
<b>A - Opérations liées à l'activité</b>		
Capacité d'autofinancement	1 713	2 073
Variation du besoin en fonds de roulement	438	239
<b>Trésorerie provenant de l'activité</b>	<b>2 151</b>	<b>2 312</b>
<b>B - Opérations d'investissements</b>		
Investissements nets	(2 867)	(1 573)
Autres opérations d'investissements	67	80
<b>Trésorerie affectée aux investissements</b>	<b>(2 800)</b>	<b>(1 653)</b>
<b>C - Opérations de financement</b>		
Dividendes mis en paiement dans l'exercice	(229)	(213)
Autres opérations de financement	562	310
<b>Trésorerie résultant du financement</b>	<b>333</b>	<b>97</b>
<b>D - Variations de taux de conversion</b>	<b>(17)</b>	<b>(6)</b>
<b>Variations de trésorerie (A + B + C + D)</b>	<b>(333)</b>	<b>750</b>
Trésorerie en début de période	1 957	1 624
Trésorerie en fin de période	1 624	2 374

Bilan consolidé (au 31 décembre)		
	2002	2003
<b>ACTIF</b>		
<b>Actif immobilisé</b>	<b>12 357</b>	<b>11 983</b>
Stocks, programmes et droits de diffusion	1 778	1 874
Créances d'exploitation et divers	8 742	8 596
<b>Actif circulant</b>	<b>10 520</b>	<b>10 470</b>
Trésorerie	1 906	2 616
<b>Total actif</b>	<b>24 783</b>	<b>25 069</b>
<b>PASSIF</b>		
Capitaux propres (part du Groupe)	5 011	5 131
Intérêts minoritaires	1 024	894
Autres fonds propres	344	167
<b>Capitaux propres et autres fonds propres</b>	<b>6 379</b>	<b>6 192</b>
Provisions pour risques et charges	1 882	1 896
Dettes financières	4 825	5 160
<b>Capitaux permanents</b>	<b>13 086</b>	<b>13 248</b>
<b>Passif circulant</b>	<b>11 415</b>	<b>11 579</b>
Concours bancaires courants et soldes créditeurs de banque	282	242
<b>Total passif</b>	<b>24 783</b>	<b>25 069</b>

## Principaux indicateurs (en M€)



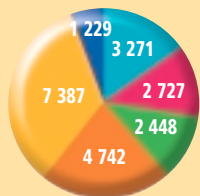
## Contributions par métier (en M€)

Le chiffre d'affaires de Bouygues Telecom augmente de 12 %, de même que le chiffre d'affaires net réseau qui atteint 2 995 M€. Bouygues Telecom confirme le succès de son positionnement sur les segments de marché à forte valeur, ainsi que celui de son offre multimédia mobile i-mode. TF1 affiche une progression de 5 % de son chiffre d'affaires et de 2,4 % des recettes publicitaires nettes de l'Antenne. Les activités de diversification poursuivent leur développement grâce notamment à TPS et TF1 Vidéo.

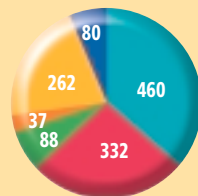
La baisse de 3 % du chiffre d'affaires de Saur est due à la réorganisation de son portefeuille d'activités à l'international (cession de Saur Water Services) et à la contraction de l'activité en Côte d'Ivoire. En France, le chiffre d'affaires progresse de 2 %.

La baisse du chiffre d'affaires de Bouygues Construction (-14 %) est due essentiellement à la cession de Bouygues Offshore. Hors cette cession, l'évolution aurait été de -4 %, dont -14 % à l'international et +6 % en France. Colas reste stable, en progression de 4 % en France et en recul de 5 % à l'international. Hors effet de change, il aurait augmenté de 4 %. Le chiffre d'affaires de Bouygues Immobilier diminue de 4 %, en raison de la réduction de l'activité immobilier d'entreprise (-24 %). La croissance de l'activité logement reste soutenue (+17 %).

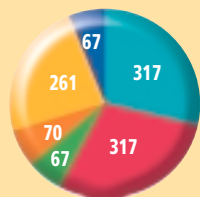
### Chiffre d'affaires



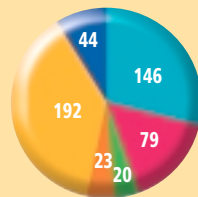
### Résultat d'exploitation



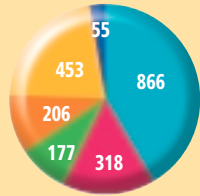
### Résultat courant



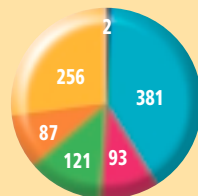
### Résultat net part du Groupe



### Capacité d'autofinancement



### Investissements nets d'exploitation



- ▶ Bouygues Telecom
- ▶ TF1
- ▶ Saur
- ▶ Bouygues Construction
- ▶ Colas
- ▶ Bouygues Immobilier

## Objectifs 2004 (en M€)

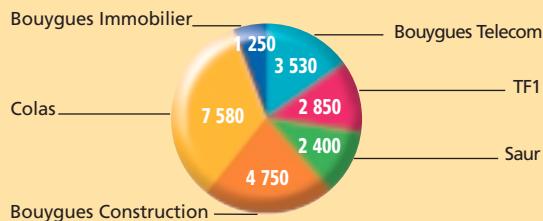
### Chiffre d'affaires (o)

Variations à périmètre comparable  
**22 380 M€ (+ 3 %)**  
 dont international  
**6 060 M€ (- 1 %)**

### Résultat net

**Une croissance significative des résultats**

### Chiffre d'affaires par métier (o)



# Les hommes, une valeur forte

La culture du groupe Bouygues, marquée par la primauté donnée aux hommes, est construite autour des valeurs essentielles que sont l'esprit d'équipe, la responsabilisation, l'éthique et le respect.

## Attirer les talents

Avec plus de 7 900 recrutements en France en 2003 (+ 4,6 %), Bouygues reste un acteur dynamique de l'emploi malgré une conjoncture difficile. Pour ses nouveaux collaborateurs dont près de 70 % ont moins de 30 ans, Bouygues organise des journées d'accueil animées par les managers des six métiers, afin de les initier à l'histoire et aux valeurs du Groupe. En 2003, un millier de cadres y ont participé. Par ailleurs, chaque mois, une vingtaine de cadres sont invités à un déjeuner au cours duquel ils peuvent librement dialoguer avec Martin Bouygues.

## Développer les compétences

Les dépenses de formation du Groupe en France sont en augmentation de 3 % à 71 M€, ce qui représente 3,7 % de la masse salariale hors charges. Les filiales accompagnent les collaborateurs à travers des formations métiers et de management. Colas s'est impliqué au sein du syndicat professionnel USIRF dans la création, puis la mise en place en 2003 du Certificat de Qualification Professionnelle de "constructeur en voiries et réseaux urbains", destiné à valider par un diplôme professionnel les compétences acquises par les compagnons grâce à la formation interne. Par ailleurs, un cycle international organisé par Bouygues en partenariat avec l'INSEAD offre la possibilité chaque année à 25 managers du Groupe de participer en France et en Amérique du Nord à une formation au management.

## Associer les collaborateurs au succès du Groupe

Bouygues est très attaché à sa politique de rémunération individualisée en fonction du professionnalisme, des performances et du potentiel de chacun. De plus, à fin 2003, les collaborateurs du Groupe détiennent 11 % du capital de Bouygues et 16 % des droits de vote. Bouygues apparaît ainsi en tête des sociétés du CAC 40 par le taux de participation des salariés dans le capital.

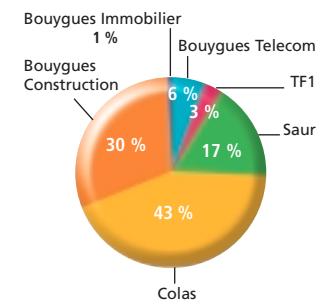
## Les Compagnons du Minorange

Créé en 1963 dans le BTP, l'ordre des Compagnons du Minorange a fêté ses 40 ans en 2003. Porte-drapeaux sur les chantiers des valeurs professionnelles, morales, humaines et témoignant du goût du travail bien fait, l'ordre s'est développé sur les mêmes principes dans d'autres métiers du Groupe, (Colas, Saur). 1 772 compagnons sont répartis en 22 ordres dont certains ont été créés à l'international, notamment en Afrique.

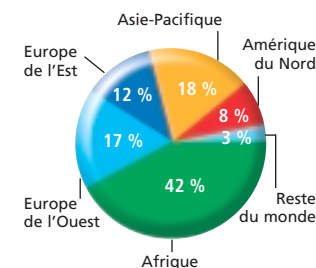


Au 31 décembre 2003

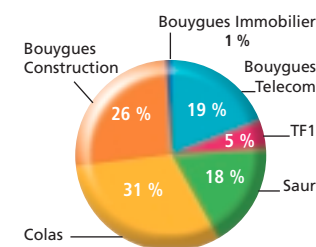
**124 300 collaborateurs : + 3,1 %**



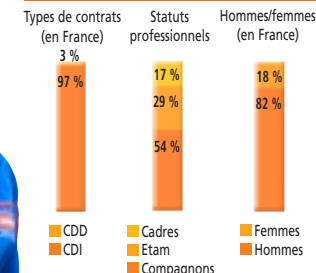
**55 900 à l'international : + 4,7 %**



**7 900 recrutements en France : + 4,6 %**



### Répartition des collaborateurs





# Environnement et société : le sens des **responsabilités**

**Avec une culture d'entrepreneur forte marquée par le sens des responsabilités, le groupe Bouygues privilégie une démarche pragmatique de progrès visant à préserver l'environnement et à soutenir le développement économique et social.**

Tous les thèmes liés aux informations sociales et environnementales font l'objet d'un rapport détaillé dans le document de référence 2003.

## Environnement

**Economiser** les ressources naturelles. Bouygues Telecom, TF1 et Saur ont engagé un suivi des consommations d'énergie et mis en place des plans d'économies. Colas a mis au point plusieurs procédés de recyclage des chaussées réduisant la consommation de nouveaux matériaux. Bouygues Construction et



Bouygues Immobilier ont quant à eux développé un savoir-faire dans la réalisation de bâtiments Haute Qualité Environnementale, label qui vise en particulier la réduction des consommations d'eau et d'énergie des bâtiments.

**S'intégrer** dans le cadre de vie, c'est pour Bouygues Telecom s'efforcer d'améliorer en permanence l'intégration visuelle des sites télécoms. Pour les métiers de la construction, c'est aussi être respectueux des riverains : Bouygues Construction étudie

ainsi de plus en plus systématiquement des plans de circulation avec les collectivités locales pour réduire les perturbations aux alentours de ses chantiers.

**Gérer** les déchets et les rejets. Chez Saur en France, 67 % des 65 000 tonnes de boues d'épuration bénéficiant d'une qualité agronomique suffisante sont retraitées pour l'agriculture. En France, les protocoles établis par Colas avec des prestataires extérieurs permettent le tri et le traitement des déchets industriels spéciaux issus des ateliers : en 2003, 379 tonnes ont ainsi été retraitées, en progression de 34 %.

**Certifier.** Les métiers du Groupe les plus concernés par les problématiques environnementales se sont lancés dans une démarche progressive mais volontariste de certification ISO 14001.

Colas, qui fin 2003 avait obtenu 43 certificats en France (23 à fin 2002), souhaite aboutir dans un délai rapide à la certification systématique de toutes ses activités industrielles. Cette démarche environnementale se généralise également à l'international. Certains métiers de Bouygues Construction ont également entamé ce processus de certification environnementale. Bouygues TP est

ainsi devenue en 2003 une des premières grandes entreprises de BTP en France à obtenir la triple certification ISO 14001 - ISO 9001 (qualité) - OHSAS 18001 (sécurité).

Saur entreprend la mise en place progressive de systèmes de management de l'environnement, ce qui conduira à moyen terme à une certification ISO 14001 de l'ensemble de ses activités en France et à l'international.

## Recherche et innovation

**Innover pour l'environnement.** Saur a mis au point plusieurs procédés visant à traiter et valoriser les boues d'épuration et travaille sur deux axes, la valorisation des boues de station par compostage avec des déchets verts et le séchage solaire des boues. Depuis plusieurs années, l'environnement constitue également pour Colas l'une des orientations majeures de la recherche et du développement avec la mise au point de produits et de substances non polluants, de produits recyclés ou de techniques permettant des économies d'énergie.



Ainsi, Colas a mis au point en 2003 un liant révolutionnaire sans bitume d'origine entièrement végétale.

**Innover pour le bien-être.** Protéger la santé et améliorer la sécurité et le confort des consommateurs, des riverains et des collaborateurs est également un axe prioritaire de recherche pour les sociétés du Groupe. Bouygues Construction a ainsi développé "le coupe-cigare", une chenille télécommandée qui remplace le marteau-piqueur pour certains travaux de rénovation. Tout en dimi-



nuant la pénibilité des tâches pour les collaborateurs, il supprime les bruits supérieurs à 10 dB, limitant ainsi les nuisances pour les riverains.

**Innover pour améliorer les services offerts.** En décembre 2003, après un an de tests, TPS a lancé TPSSL, un bouquet de chaînes via ADSL accessible par la ligne téléphonique classique. Par ailleurs, Bouygues Immobilier a créé en 2003 un comité "Innovation". Près de 300 idées ont été collectées dont une offre de logement en réseau multimédia qui sera commercialisée en 2004.

## Société civile

Fournisseur d'infrastructures et de services essentiels sur le long terme, le groupe Bouygues adopte une logique de relations pérennes avec les collectivités et vise à entretenir un

dialogue responsable avec la société. De nombreuses actions de mécénat sont entreprises, à l'initiative des filiales ou de Bouygues société-mère dans les domaines humanitaire, médical, social et culturel.

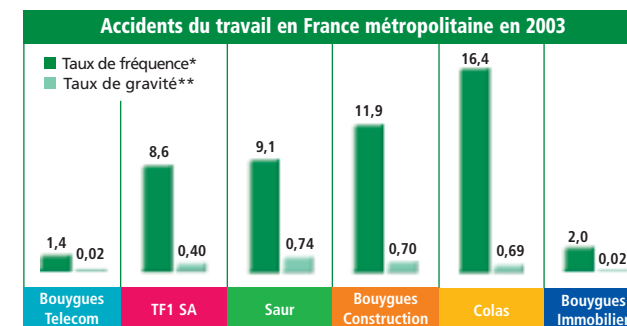


Hôpital de Kaboul

En 2003, Bouygues s'est en particulier mobilisé pour la construction d'un hôpital pour enfants à Kaboul en Afghanistan. La première phase de travaux qui s'achèvera en juin prochain permettra l'ouverture de l'hôpital à l'automne 2004.

## Sécurité

La sécurité est un axe de travail prioritaire pour Bouygues, ce qui se traduit en France par des statistiques souvent meilleures que celles des secteurs d'activités. Du fait de la diversité des activités du Groupe et de leur niveau de risques, les données consolidées ne sont pas significatives et non comparables d'un métier à l'autre.



\* Nombre d'accidents du travail avec arrêt pour un million d'heures travaillées.

\*\* Nombre de jours d'arrêt de travail pour mille heures travaillées.



Bouygues Telecom

# Téléphonie multimédia mobile

Chiffre d'affaires 2003
<b>3 283 M€ (+ 12 %*)</b>
Ebitda / CA réseau
<b>33,4 % (vs 31,5 %)</b>
Résultat net part du Groupe
<b>201 M€ (+ 55 %)</b>

Collaborateurs
<b>6 900</b>

Chiffre d'affaires 2004 (o)
<b>3 550 M€ (+ 8 %)</b>

\* hors CA pour compte de tiers

- ### Faits marquants
- Janvier : achat par Bouygues de la participation d'E.ON dans le capital de Bouygues Telecom. Sa part atteint 72,9 %.
  - Mars : création des forfaits Référence et Intégral.
  - Mai : lancement du GSM étendu pour améliorer encore la couverture du réseau.
  - Juin : mise en place de la portabilité du numéro ; obtention du Trophée de l'innovation sociale des télécoms.
  - Juillet : signature de la convention pour la couverture des zones blanches.
  - Octobre : Bouygues accélère sa montée dans le capital.
  - Novembre : i-mode s'enrichit (photo, animations, localisation) ; lancement du iPDA avec Microsoft ; le Campus i-mode™ réunit les éditeurs et les partenaires.

Créée en 1994, Bouygues Telecom s'est rapidement développée sur le marché particulièrement concurrentiel de la téléphonie mobile. Forte de 6,5 millions de clients en métropole, dont 4,2 millions de clients Forfaits, l'entreprise a aujourd'hui pour ambition de "devenir la marque préférée de service de communication mobile". Son objectif est de toujours mieux accueillir et servir ses clients.

## i-mode™ : un succès confirmé



Lancé en exclusivité en France fin 2002 par Bouygues Telecom, cet internet de poche a convaincu, en un peu plus de douze mois,

près de 500 000 clients. Fin décembre 2003, 15 % des clients détenteurs d'un forfait 2 heures et plus sont abonnés à i-mode™. Sur l'année, plus du tiers des clients i-mode™ sont des nouveaux clients.

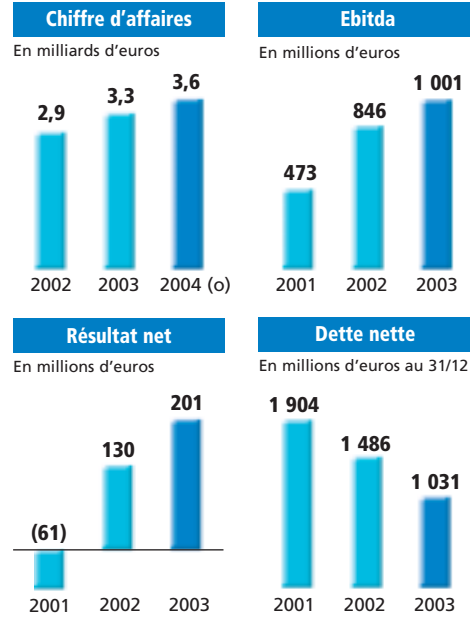
Ce succès est notamment dû à l'élargissement de la gamme de terminaux et à l'enrichissement de l'offre de services

avec le lancement de la photo, d'un catalogue de plus de 70 jeux, d'applications Java permettant de suivre l'information en temps réel (news, Bourse, actualité sportive) et des services de localisation "Près d'ici".

Les clients peuvent aujourd'hui accéder à plus de 220 sites officiels ainsi qu'à plusieurs milliers de sites indépendants. Ils disposent également d'un e-mail ouvert aux messageries du monde entier et à tous les téléphones multimédia.



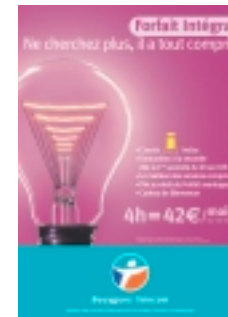
- Dette nette en forte diminution : - 31 %
- Nouvelle hausse de la marge d'Ebitda sur le CA



## La créativité commerciale

### • Forfaits

Première à proposer la tarification à la seconde dès la première seconde, Bouygues Telecom a simplifié en 2003 sa gamme de forfaits. Elle s'articule autour des grands forfaits (de 2 à 10 h), Référence et Intégral, et des Mini-Forfaits qui s'adressent aux petits consommateurs (45 minutes et 1 h 30). Par ailleurs en 2003, Super Millennium, une nouvelle offre illimitée particulièrement généreuse, a rencontré un fort succès.



### • Prépayé

Bouygues Telecom a généralisé la tarification à la seconde sur toutes les cartes dès janvier 2003. Carte Nomad est ainsi la seule offre prépayée du marché français à être décomptée à la seconde dès la première seconde, sans surcoût. La gamme de recharges a en outre été élargie en novembre. L'objectif était de la simplifier et de mieux l'adapter aux besoins des clients.

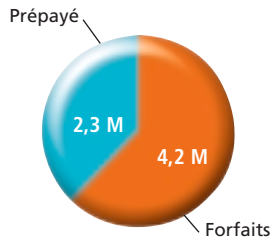
Bilan consolidé au 31 décembre		
ACTIF (en millions d'euros)	2002	2003
<b>ACTIF IMMOBILISÉ</b>	<b>3 322</b>	<b>3 199</b>
Stocks et en-cours	103	96
Créances d'exploitation et divers	1 378	1 283
<b>ACTIF CIRCULANT</b>	<b>1 481</b>	<b>1 379</b>
Trésorerie	441	303
<b>TOTAL ACTIF</b>	<b>5 244</b>	<b>4 881</b>
<b>PASSIF (en millions d'euros)</b>		
Capital social et réserves	1 350	1 553
Intérêts minoritaires	3	-
<b>CAPITAUX PROPRES</b>	<b>1 353</b>	<b>1 553</b>
Autres fonds propres	795	767
<b>CAPITAUX PROPRES ET AUTRES FONDS PROPRES</b>	<b>2 148</b>	<b>2 320</b>
Provisions pour risques et charges	54	36
Dettes financières	1 842	1 232
<b>CAPITAUX PERMANENTS</b>	<b>4 044</b>	<b>3 589</b>
<b>PASSIF CIRCULANT</b>	<b>1 115</b>	<b>1 190</b>
Concours bancaires courants et soldes créditeurs de banque	85	102
<b>TOTAL PASSIF</b>	<b>5 244</b>	<b>4 881</b>

Compte de résultat consolidé		
(en millions d'euros)	2002	2003
<b>CHIFFRE D'AFFAIRES</b>	<b>2 945</b>	<b>3 283</b>
<b>RÉSULTAT D'EXPLOITATION</b>	<b>305</b>	<b>461</b>
Produits et charges financiers	(150)	(144)
<b>RÉSULTAT COURANT DES SOCIÉTÉS INTÉGRÉES</b>	<b>155</b>	<b>317</b>
Produits et charges exceptionnels	-	47
Impôts sur les bénéfices	(26)	(166)
<b>RÉSULTAT NET DES SOCIÉTÉS INTÉGRÉES</b>	<b>129</b>	<b>198</b>
Quote-part de résultat net des sociétés mises en équivalence	-	-
Dotations aux amortissements des écarts d'acquisition	-	-
<b>RÉSULTAT NET DE L'ENSEMBLE CONSOLIDÉ</b>	<b>129</b>	<b>198</b>
Part des intérêts minoritaires	1	3
<b>RÉSULTAT NET CONSOLIDÉ (part du Groupe)</b>	<b>130</b>	<b>201</b>



6,5 millions de clients

en métropole



Part de marché valeur

18,2 % en 2003  
(17,6 % en 2002)

i-mode™ (à fin 2003)

500 000 clients  
220 services  
12 M d'e-mails  
échangés en 2003

Service clients

2 500 conseillers  
de clientèle  
455 "Clubs  
Bouygues Telecom"

SMS échangés en 2003

Plus de 2 milliards  
(+ 33 %)

Réseau

11 000 relais  
de transmission

Couverture internationale

Accords de roaming  
avec 177 pays,  
352 opérateurs



#### • Offres Entreprises

Grâce au lancement de nouvelles offres, multimédia mobile notamment, et à la portabilité du numéro, Bouygues Telecom a remporté de nombreux appels d'offres grands comptes : la SNCF, EDF-GDF, Ford, DHL, BNP-Paribas, le Conseil de l'Europe, Géodis, Interpol, Stéria et dernièrement Danone, Volkswagen et l'ESF, par exemple.

#### A l'écoute des clients

2 500 conseillers de clientèle sont à l'écoute des clients pour apporter une réponse adaptée à leurs besoins. Bouygues Telecom entend fonder les relations avec ses clients sur la confiance et la qualité, qui contribuent à leur fidélité. En 2003, l'entreprise a renforcé sa proximité et sa disponibilité :

- en développant un service d'urgence prioritaire et disponible 24 h / 24 (perte, vol, etc.),
- en offrant la gratuité du serveur vocal interactif d'assistance (614/630/634),

- en développant des solutions de contact multi-canal avec notamment l'ouverture du mail,
- en poursuivant la fiabilisation des systèmes d'information.

#### Un réseau de qualité

Dans les zones déjà couvertes, Bouygues Telecom poursuit la bi-bandisation de son réseau qui améliore encore la couverture et augmente les capacités de trafic pour favoriser les offres illimitées. Plus de 1 600 sites ont ainsi été modifiés en 2003 sur l'ensemble du territoire. Dans les zones rurales, Bouygues Telecom remplace des relais en 1 800 Mhz par des relais en 900 Mhz qui élargissent la surface couverte.



Parallèlement, Bouygues Telecom continue à étendre sa couverture, particulièrement sur les zones rurales, avec près de 600 nouveaux sites en 2003.

#### Le réseau "Clubs Bouygues Telecom"

Les 455 boutiques du réseau "Clubs Bouygues Telecom" réparties sur l'ensemble du territoire assurent une relation commerciale de proximité. Les offres de Bouygues Telecom sont également disponibles dans plus de 10 000 points de vente, de la grande distribution aux petits commerces, ainsi que sur Internet grâce à L@ boutique, véritable magasin on-line. Fortement implanté dans les centres-villes, le réseau a rééquilibré sa présence en 2003 en investissant des centres commerciaux très dynamiques.

#### Bouygues Telecom Caraïbe

Filiale à 100 % créée en janvier 2000, Bouygues Telecom Caraïbe a ouvert un an plus tard son réseau sur la Martinique, la Guadeloupe, puis sur la Guyane. Proposant des offres adaptées au marché local, ciblées notamment sur les formules prépayées, elle compte aujourd'hui plus de 116 000 clients. Elle a également poursuivi le déploiement de son réseau, désormais quasi complet.

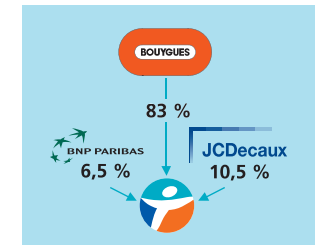


#### Renforcement de Bouygues

Avec le changement de stratégie du groupe allemand E.ON, Bouygues a acquis en janvier 2003 une partie des actions de Bouygues Telecom détenues par l'entreprise allemande, représentant 5,8 % du capital de Bouygues Telecom. L'opération a ainsi porté à 72,9 % la part du groupe Bouygues.

Le 30 décembre dernier, Bouygues a acquis le reste de la participation détenue par E.ON, soit 10,14 % du

capital de Bouygues Telecom, en levant l'option d'achat dont elle disposait jusqu'en octobre 2005. Bouygues détient désormais 83 % du capital de Bouygues Telecom.



#### PERSPECTIVES 2004

Bouygues Telecom vise une croissance de son chiffre d'affaires d'environ 8 %. Grâce à une offre de solutions simples et innovantes, l'entreprise va poursuivre ses efforts afin de conquérir la préférence des clients en termes d'usage et de services.

Elle s'est donc fixé quatre objectifs majeurs :

- le développement des services multimédia mobile, i-mode™ en particulier. Utiles et à un coût raisonnable, ils permettront de générer des revenus additionnels de la part des clients, particuliers ou entreprises,
- la poursuite d'un positionnement sur les segments de marché à forte valeur, les gros consommateurs et les entreprises, notamment au travers d'offres généreuses bien adaptées à leurs usages,
- l'amélioration de la rentabilité non seulement par un développement du chiffre d'affaires, mais aussi par une maîtrise des coûts d'exploitation et des dépenses commerciales,
- la préparation du déploiement des solutions haut débit (EDGE d'abord, puis UMTS).



# Premier groupe de télévision en France

Chiffre d'affaires 2003

**2 743 M€ (+ 4 %)**

Résultat d'exploitation

**334 M€ (+ 14 %)**

Résultat net part du Groupe

**192 M€ (+ 24 %)**

Collaborateurs

**3 700**

Chiffre d'affaires 2004 (o)

**2 867 M€ (+ 5 %)**

## Faits marquants

- **Conflit en Irak** : 14 équipes de reportages, 54 journalistes et techniciens envoyés.
- **Audience record** du feuilleton *L'affaire Dominici* avec 12,2 M de téléspectateurs (50,2 % de part d'audience).
- **Lancement en décembre à Lyon de TPSL**, une offre de TV numérique par ligne téléphonique ADSL, en partenariat avec France Télécom.
- TF1 et France Télévisions annoncent en septembre la constitution de **la future chaîne française d'information internationale continue**, qui devrait être lancée avant fin 2004.
- Prise de participation de **34,3 % dans le capital de Publications Metro France**, editrice du quotidien gratuit Metro à Paris, Lyon et Marseille.

**Leader des chaînes généralistes en France, TF1 poursuit avec succès sa diversification dans l'édition et la distribution de produits dérivés, les activités Internet, les chaînes thématiques, la production et la vente de droits audiovisuels, et la télévision payante avec TPS. En 2003, son résultat net part du Groupe s'améliore fortement (+ 24 %).**



Manquant de visibilité, les annonceurs ont eu une politique attentiste, avec des investissements publicitaires à court terme. TF1 a néanmoins renforcé sa position de leader, avec une part de marché publicitaire TV de 54,7 % en légère hausse.

## Diversification

Les activités de diversification enregistrent un chiffre d'affaires en progression de 7,3 % grâce aux bonnes performances de :

- TF1 Vidéo avec les succès du *Seigneur des Anneaux - Les deux tours*, de Jean-Marie Bigard et des coffrets *Ushuaïa Nature*,
- TPS : fin 2003, le nombre d'abonnés est de 1 527 000,
- Téléshopping, grâce à de bons résultats commerciaux et à une activité Internet soutenue,
- TF6 qui progresse de 34,5 %.

## Antenne

Chaîne la plus regardée par les Français, TF1 a rassemblé en 2003 31,5 % des téléspectateurs. Grâce à la conjugaison de rendez-vous réguliers et d'événements exceptionnels, la chaîne a réalisé 95 des 100 meilleures audiences, avec un leadership de plus de 9 soirées sur 10. Points forts : les fictions (*Navarro*, *Julie Lescaut*, *L'affaire Dominici*, etc.), l'information (51,8 % de part d'audience en moyenne pour le JT de 13 h et 40,8 % pour le 20 h en légère progression), le cinéma, les divertissements (10,1 millions de téléspectateurs pour la finale de *Star Academy III*) et le sport.

## Publicité

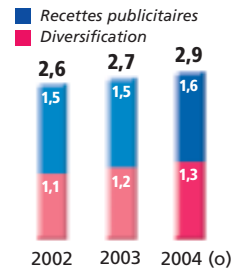
Les recettes publicitaires nettes de l'Antenne augmentent de 2,4 % dans un contexte économique instable, le conflit irakien ayant engendré un climat d'incertitude.



- Des marges en amélioration
- Une part d'audience unique en Europe

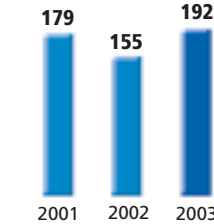
## Chiffre d'affaires

En milliards d'euros

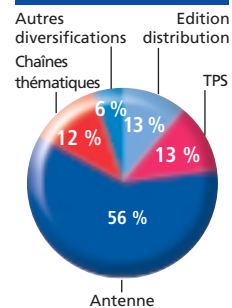


## Résultat net

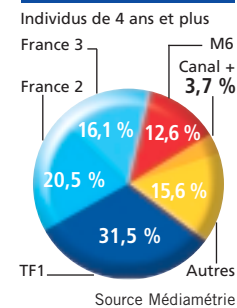
En millions d'euros



## CA par activité



## Parts d'audience



## PERSPECTIVES 2004

Tout en maîtrisant le coût de la grille qui devrait augmenter de 4 à 5 %, TF1 entend conforter la position de la chaîne. Principale source de revenus, elle permet de financer les développements dans la production, l'acquisition, la distribution et l'exploitation de contenus. Visant à faire de TPS le premier acteur de la télévision payante en France, TF1 proposera prochainement aux grandes villes sa nouvelle offre de distribution de programmes sur des lignes téléphoniques à haut débit (ADSL), déjà lancée à Lyon en décembre dernier.

Les activités de diversification devraient dépasser l'équilibre en 2004 et TPS atteindre le point mort (hors ADSL). Le chiffre d'affaires consolidé de TF1 devrait s'accroître de 4 à 5 %, et le chiffre d'affaires publicitaire de 3 à 5 % dans un contexte d'amélioration des perspectives économiques et d'ouverture partielle des secteurs interdits. Cependant, la faible visibilité et la forte volatilité des marchés publicitaires incitent à la prudence. Le résultat net devrait à nouveau progresser en 2004.

## Bilan consolidé au 31 décembre

(en millions d'euros)	2002	2003
<b>ACTIF</b>		
ACTIF IMMOBILISÉ	1 232	1 220
Stocks, programmes et droits de diffusion	676	704
Créances d'exploitation et divers	1 176	1 104
<b>ACTIF CIRCULANT</b>	<b>1 852</b>	<b>1 808</b>
Trésorerie	54	185
<b>TOTAL ACTIF</b>	<b>3 138</b>	<b>3 213</b>
<b>PASSIF</b>		
Capital social et réserves	806	866
Intérêts minoritaires	1	-
<b>CAPITAUX PROPRES</b>	<b>807</b>	<b>866</b>
Autres fonds propres	-	-
<b>CAPITAUX PROPRES ET AUTRES FONDS PROPRES</b>	<b>807</b>	<b>866</b>
Provisions pour risques et charges	140	165
Dettes financières	529	627
<b>CAPITAUX PERMANENTS</b>	<b>1 476</b>	<b>1 658</b>
<b>PASSIF CIRCULANT</b>	<b>1 643</b>	<b>1 554</b>
Concours bancaires courants et soldes créditeurs de banque	19	1
<b>TOTAL PASSIF</b>	<b>3 138</b>	<b>3 213</b>

## Compte de résultat consolidé

(en millions d'euros)	2002	2003
<b>CHIFFRE D'AFFAIRES</b>	<b>2 625</b>	<b>2 743</b>
<b>RÉSULTAT D'EXPLOITATION</b>	<b>293</b>	<b>334</b>
Produits et charges financiers	(30)	(14)
<b>RÉSULTAT COURANT DES SOCIÉTÉS INTÉGRÉES</b>	<b>263</b>	<b>320</b>
Produits et charges exceptionnels	(4)	(8)
Impôts sur les bénéfices	(94)	(115)
<b>RÉSULTAT NET DES SOCIÉTÉS INTÉGRÉES</b>	<b>165</b>	<b>197</b>
Quote-part de résultat net des sociétés mises en équivalence	(1)	-
Dotations aux amortissements des écarts d'acquisition	(9)	(12)
<b>RÉSULTAT NET DE L'ENSEMBLE CONSOLIDÉ</b>	<b>155</b>	<b>185</b>
Part des intérêts minoritaires	-	7
<b>RÉSULTAT NET CONSOLIDÉ (part du Groupe)</b>	<b>155</b>	<b>192</b>





# Gestion de services : eau, énergie, propreté

<b>Chiffre d'affaires 2003</b>
<b>2 450 M€ (- 3 %)</b>
<b>Résultat d'exploitation</b>
<b>87 M€ (vs 108 M€)</b>
<b>Résultat net part du Groupe</b>
<b>- 17 M€ (vs 27 M€)</b>
<b>Collaborateurs</b>
<b>21 100</b>
<b>Chiffre d'affaires 2004 (o)</b>
<b>2 400 M€ (+ 2 %*)</b>

\*à périmètre comparable

## Faits marquants

- International** : cession fin septembre 2003 de Saur Water Services (Grande-Bretagne) à un fonds d'investissements australien.
- Saur France** : déploiement sur tout le territoire du logiciel de gestion clientèle Saphir ; conditions météorologiques extrêmes avec la sécheresse de l'été, puis les inondations en fin d'année.
- Propreté** : cession de l'activité incinération au travers de la vente de Cideme, filiale de Coved.
- Stereau** : signature des contrats du Guilvinec (Finistère), de Roques-sur-Garonne (Haute-Garonne), de Thuit-Signol et La-Couture-Boussey (Eure) qui illustrent le positionnement sur les techniques innovantes du traitement membranaire et du séchage solaire.

Saur intervient sur toutes les étapes du cycle de l'eau, de la construction d'usines de production d'eau potable à sa distribution, de l'évacuation des eaux usées à la construction et à l'exploitation de stations d'épuration. Saur propose également des services de production, transport et distribution d'électricité, ainsi que de collecte et de traitement des déchets.

## Saur France

Troisième opérateur de gestion déléguée de services d'eau et d'assainissement, Saur France dessert en eau potable et assure le traitement des eaux usées de 6 millions d'habitants dans 7 000 communes. Dans un contexte concurrentiel tendu, Saur France maintient sa part de marché. Son chiffre d'affaires progresse de 2,7 %. L'entité a développé en 2003 des activités travaux, connexes à son cœur de métier : travaux d'équipement et de réhabilitation de stations, et travaux de pose et de renouvellement de canalisations.

## A l'international

Marquée par la vente de Saur Water Services en Grande-Bretagne, l'activité enregistre un recul de 12 %. Saur a poursuivi sa politique de recentrage sur les métiers les plus rentables.

## Coved

La filiale propreté a cédé début 2003 son activité incinération (Cideme) pour se concentrer sur les centres de stockage et de tri, activités à plus forte valeur ajoutée.



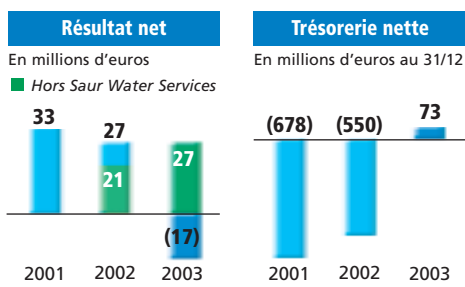
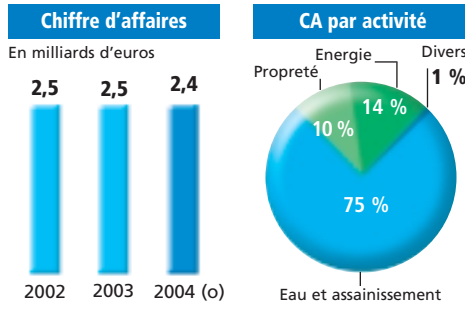
A périmètre comparable, son chiffre d'affaires augmente de près de 11 %. Le maillage industriel du territoire s'est poursuivi avec la construction de nouveaux centres de tri.

## Stereau

La filiale d'ingénierie et de construction de stations d'épuration et de production d'eau potable marque un retrait de 10 %, consécutif au bas niveau de commandes des années 2000 et 2001.



## Amélioration du résultat net hors impact de la cession de Saur Water Services



## PERSPECTIVES 2004

A périmètre comparable, Saur vise une hausse de son chiffre d'affaires de 2 %. Saur France poursuivra sa croissance régulière en renouvelant son portefeuille de contrats existants, tout en se développant auprès des industriels. La fin du déploiement du logiciel de gestion clientèle Saphir, entraînant une évolution des organisations, va par ailleurs permettre d'améliorer la productivité.

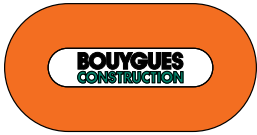
Le bon niveau des prises de commandes 2002 de Stereau devrait améliorer la croissance de son chiffre d'affaires. En outre, plusieurs projets sont ciblés à l'international.

Coved évolue dans un marché de la propreté en forte expansion. La très bonne évolution de son carnet de commandes conforte ses prévisions de croissance à moyen terme.

A l'international, après les difficultés liées au "tout concession privée", l'ensemble des acteurs du marché -Etats, collectivités locales, institutions internationales, etc.- vise à établir des modèles plus performants fondés sur une meilleure répartition public/privé.

Bilan consolidé au 31 décembre		
<b>ACTIF</b> (en millions d'euros)	<b>2002</b>	<b>2003</b>
<b>ACTIF IMMOBILISÉ</b>	<b>2 012</b>	<b>1 133</b>
Stocks	61	60
Créances d'exploitation et divers	1 310	1 329
<b>ACTIF CIRCULANT</b>	<b>1 371</b>	<b>1 389</b>
Trésorerie	96	313
<b>TOTAL ACTIF</b>	<b>3 479</b>	<b>2 835</b>
<b>PASSIF</b> (en millions d'euros)		
Capital social et réserves	610	542
Intérêts minoritaires	33	32
<b>CAPITAUX PROPRES</b>	<b>643</b>	<b>574</b>
Autres fonds propres	29	29
<b>CAPITAUX PROPRES ET AUTRES FONDS PROPRES</b>	<b>672</b>	<b>603</b>
Provisions pour risques et charges	494	452
Dettes financières	586	202
<b>CAPITAUX PERMANENTS</b>	<b>1 752</b>	<b>1 257</b>
<b>PASSIF CIRCULANT</b>	<b>1 667</b>	<b>1 540</b>
Concours bancaires courants et soldes créditeurs de banque	60	38
<b>TOTAL PASSIF</b>	<b>3 479</b>	<b>2 835</b>

Compte de résultat consolidé		
(en millions d'euros)	<b>2002</b>	<b>2003</b>
<b>CHIFFRE D'AFFAIRES</b>	<b>2 516</b>	<b>2 450</b>
<b>RÉSULTAT D'EXPLOITATION</b>	<b>108</b>	<b>87</b>
Produits et charges financiers	(30)	(20)
<b>RÉSULTAT COURANT DES SOCIÉTÉS INTÉGRÉES</b>	<b>78</b>	<b>67</b>
Produits et charges exceptionnels	(38)	(63)
Impôts sur les bénéfices	(4)	(7)
<b>RÉSULTAT NET DES SOCIÉTÉS INTÉGRÉES</b>	<b>36</b>	<b>(3)</b>
Quote-part de résultat net des sociétés mises en équivalence	9	2
Dotations aux amortissements des écarts d'acquisition	(10)	(9)
<b>RÉSULTAT NET DE L'ENSEMBLE CONSOLIDÉ</b>	<b>35</b>	<b>(10)</b>
Part des intérêts minoritaires	(8)	(7)
<b>RÉSULTAT NET CONSOLIDÉ (part du Groupe)</b>	<b>27</b>	<b>(17)</b>



# Un constructeur global

Chiffre d'affaires 2003  
**5 002 M€** (- 5 %\*)

Résultat courant  
**70 M€** (x 2,2\*)

Résultat net part du Groupe  
**32 M€** (vs - 37 M€\*)

Collaborateurs  
**37 700**

Chiffre d'affaires 2004 (o)  
**5 030 M€** (+ 1 %)

\* pro forma

## Grands chantiers

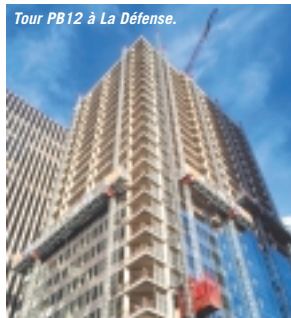
### Contrats majeurs signés

- Rénovation du futur siège du journal Le Monde à Paris (34 M€),
- Autres lots du TGV Est,
- Hôpital à Londres (110 M€),
- Port de Tanger (225 M€),
- Palais des expositions au Turkménistan (49 M€),
- Bureaux à Sakhaline (55 M€),
- Centre d'expositions à Hong Kong (225 M€).

### Ouvrages en cours

- Autoroute A28,
- Centre de simulations nucléaires à Bordeaux (135 M€),
- Lots du TGV Est (101 M€),
- Ministère de l'Intérieur britannique (325 M€),
- Tunnels de Groene Hart aux Pays-Bas (417 M€) et de Ferden en Suisse (210 M€),
- Autoroute en Jamaïque (122 M€),
- Port de fret en République Dominicaine (88 M€),
- Hôtels à Cuba (122 M€),
- Mosquée et musée au Turkménistan (117 M€).

*Bouygues Construction intervient dans le bâtiment, les travaux publics, l'électricité et la maintenance. Il conjugue la puissance d'un grand groupe et la réactivité d'un réseau d'entreprises. Sur les derniers mois, Bouygues Construction connaît une nette amélioration de ses résultats.*



## En France

- Le marché du bâtiment a confirmé le palier marqué en 2002. L'activité dans les régions s'est cependant maintenue à un haut niveau, soutenue par l'entretien et la réhabilitation ainsi que par les projets d'infrastructures publiques. En Ile-de-France, le chiffre d'affaires marque un recul de 12 %, correspondant au repli du marché, en particulier sur les grandes opérations de bureaux.
- Les travaux publics augmentent de près de 77 % grâce au démarrage au cours du deuxième semestre d'importants chantiers d'infrastructures, dont l'A28.

## A l'international

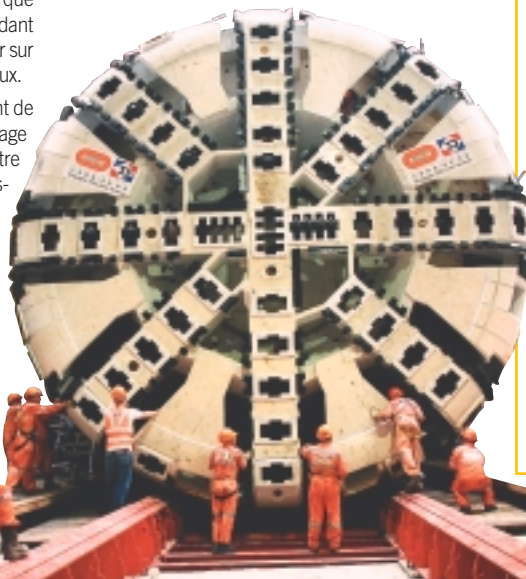
- En Europe de l'Ouest et en Europe Centrale et Orientale, l'activité se caractérise par la conduite de grands projets à forte valeur ajoutée (ministère de

l'Intérieur à Londres, tunnel de Groene Hart aux Pays-Bas, palais omnisports de Budapest, etc.).

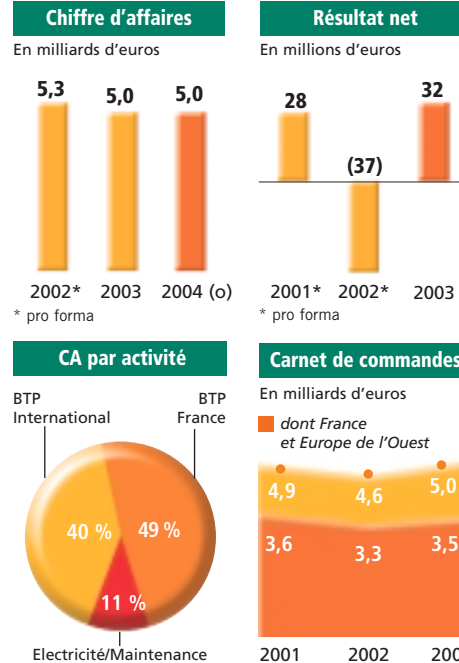
- En Asie-Pacifique, après plusieurs années de baisse, Bouygues Construction connaît une reprise, confirmée par le récent contrat pour la réalisation d'un centre d'expositions à Hong Kong (225 M€).
- En Amérique Centrale-Caraïbes, zone de développement pour l'entreprise, l'activité se maintient à un haut niveau avec les chantiers d'infrastructures.
- En Afrique, l'activité reste stable.

## Travaux électriques

ETDE a progressé de 11 %, grâce notamment à l'acquisition de six sociétés. L'entreprise a par ailleurs réalisé de bonnes prises de commandes.



- Nouveau record du carnet de commandes
- L'amélioration des résultats se confirme



## PERSPECTIVES 2004

En France, le marché du bâtiment devrait se stabiliser après le ralentissement observé en 2003. Des éléments de reprise apparaissent dans le secteur des locaux résidentiels. En outre, l'entretien et la réhabilitation, peu sensibles aux cycles économiques, poursuivront leur développement.

Les travaux publics devraient se maintenir grâce au financement privé d'investissements publics, en particulier dans les infrastructures de transport.

A l'international, les incertitudes économiques pourraient peser sur les métiers de la construction. Le Royaume-Uni et l'Asie, où Bouygues Construction a signé récemment d'importants contrats, constitueront cependant des zones de forte activité.

Enfin, le secteur électrique devrait progresser, soutenu par la stratégie de croissance externe.

Fin 2003, les prises de commandes s'élevaient à 5,4 milliards d'euros contre 4,9 milliards fin 2002.

Bilan consolidé au 31 décembre		
	2002*	2003
<b>ACTIF</b> (en millions d'euros)		
<b>ACTIF IMMOBILISÉ</b>	663	590
Stocks	78	81
Créances d'exploitation et divers	2 039	1 962
<b>ACTIF CIRCULANT</b>	<b>2 117</b>	<b>2 043</b>
Trésorerie	1 288	1 572
<b>TOTAL ACTIF</b>	<b>4 068</b>	<b>4 205</b>
<b>PASSIF</b> (en millions d'euros)		
Capital social et réserves	210	222
Intérêts minoritaires	5	6
<b>CAPITAUX PROPRES</b>	<b>215</b>	<b>228</b>
Autres fonds propres	-	-
<b>CAPITAUX PROPRES ET AUTRES FONDS PROPRES</b>	<b>215</b>	<b>228</b>
Provisions pour risques et charges	522	542
Dettes financières	134	149
<b>CAPITAUX PERMANENTS</b>	<b>871</b>	<b>919</b>
<b>PASSIF CIRCULANT</b>	<b>3 069</b>	<b>3 209</b>
Concours bancaires courants et soldes créditeurs de banque	128	77
<b>TOTAL PASSIF</b>	<b>4 068</b>	<b>4 205</b>

Compte de résultat consolidé		
	2002*	2003
(en millions d'euros)		
<b>CHIFFRE D'AFFAIRES</b>	<b>5 253</b>	<b>5 002</b>
<b>RÉSULTAT D'EXPLOITATION</b>	<b>4</b>	<b>37</b>
Produits et charges financiers	28	33
<b>RÉSULTAT COURANT DES SOCIÉTÉS INTÉGRÉES</b>	<b>32</b>	<b>70</b>
Produits et charges exceptionnels	(44)	(12)
Impôts sur les bénéfices	(26)	(27)
<b>RÉSULTAT NET DES SOCIÉTÉS INTÉGRÉES</b>	<b>(38)</b>	<b>31</b>
Quote-part de résultat net des sociétés mises en équivalence	2	3
Dotations aux amortissements des écarts d'acquisition	-	-
<b>RÉSULTAT NET DE L'ENSEMBLE CONSOLIDÉ</b>	<b>(36)</b>	<b>34</b>
Part des intérêts minoritaires	(1)	(2)
<b>RÉSULTAT NET CONSOLIDÉ (part du Groupe)</b>	<b>(37)</b>	<b>32</b>

\*pro forma





# Numéro 1 mondial de la route

Chiffre d'affaires 2003  
**7 426 M€ (=)**

Résultat d'exploitation  
**262 M€ (- 10 %)**

Résultat net part du Groupe  
**204 M€ (- 2 %)**

Collaborateurs  
**53 100**

Chiffre d'affaires 2004 (o)  
**7 620 M€ (+ 3 %)**

## Faits marquants

### Quelques chantiers

- En France : construction de 27 km de l'A89, réfection de 50 km de l'A10 et de 14 km de la voie ferrée Cannes-Grasse, réalisation de plusieurs lots du tramway de Bordeaux et de la plate-forme logistique de Dourges (62), couverture et bardage de la Grande Halle d'Auvergne à Clermont-Ferrand, signalétique du hall 2E de l'aéroport de Roissy.
- A l'international : construction de 42 km d'autoroute en Roumanie, 80 km de route à Madagascar et 37 km en Géorgie (Etats-Unis)...

### Production de matériaux

- 93,5 millions de tonnes de granulats,
- 51 millions de tonnes d'enrobés,
- 1,3 million de tonnes d'émulsions et de liants (premier producteur mondial).
- Colas dispose de 20 à 25 ans de réserves de matériaux.

Intervenant dans tous les domaines de la route et des infrastructures de transport, Colas intègre l'ensemble des activités industrielles en amont, des carrières et centrales d'enrobage aux usines d'émulsions et de liants. L'entreprise est présente dans plus de 40 pays. En 2003, elle a de nouveau réalisé de bonnes performances.

Colas a enregistré une légère croissance de son chiffre d'affaires, sans apport significatif de croissance externe et malgré la stabilité ou la faible croissance des marchés sur lesquels s'exerce la majorité de ses activités.

## En France

Colas a connu un haut niveau d'activité grâce au dynamisme des collectivités locales et au maintien des investissements privés. En hausse pour la route (+ 4 %), la sécurité et la signalisation (+ 3 %) ainsi que pour le ferroviaire (+ 15 %), le chiffre d'affaires est stable dans le secteur de l'étanchéité et en baisse pour les pipelines et canalisations. Quelques acquisitions ont permis de poursuivre la croissance dans la

production de matériaux, avec notamment la carrière de Castille dans l'Hérault qui produit 450 000 tonnes de matériaux par an et représente 12,5 millions de tonnes de réserves.

## A l'international

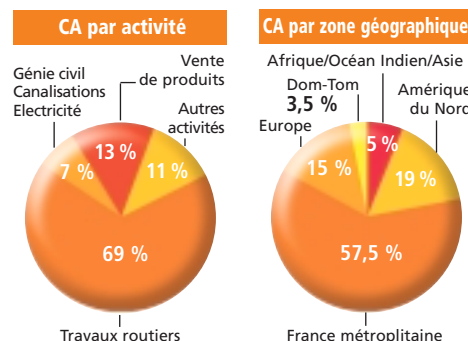
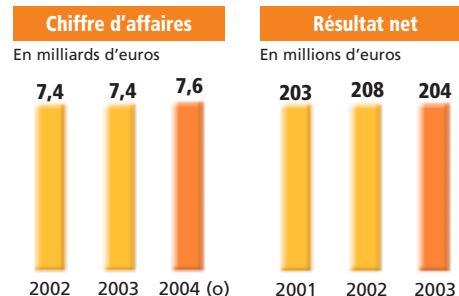
Les conditions climatiques exécrables durant une bonne partie de l'année dans l'Est des Etats-Unis, cumulées avec la dépréciation du dollar contre euro et des conditions de réalisation difficiles sur quelques chantiers en Afrique, ont provoqué un recul de 5 % du chiffre d'affaires. A taux de change et structure comparables, l'activité affiche cependant une progression de 2 % par rapport à 2002.

Colas a réalisé de bonnes performances en Europe, particulièrement en Europe Centrale (Hongrie, République Tchèque et Roumanie) où l'activité a augmenté de près de 20 %.

Elle est restée stable en Asie.



• Stabilité des résultats à un haut niveau malgré un impact de change défavorable



## PERSPECTIVES 2004

En hausse de 8 % à fin janvier 2004, le carnet de commandes permettra un bon démarrage de l'activité au premier trimestre. Les incertitudes liées notamment aux aléas climatiques incitent cependant à maintenir une grande prudence, même si la confiance générale est supérieure à celle de l'an passé à la même époque.

Colas dispose de nombreux atouts : un réseau d'entreprises rentables dont une bonne partie de l'activité est peu cyclique, une large part d'activités industrielles, un chiffre d'affaires réalisé à 95 % dans les pays développés, une solidité financière et 1 200 établissements proches de leur marché.

Après deux ans de croissance externe limitée, la privatisation du réseau autoroutier français écartée, Colas devrait reprendre une stratégie de croissance externe orientée vers les activités industrielles, notamment la production de granulats, et vers de nouvelles acquisitions en Amérique du Nord et en Europe. En fonction des opportunités et de l'amélioration de la conjoncture internationale, Colas pourrait progresser en 2004.

Bilan consolidé au 31 décembre		
<b>ACTIF</b> (en millions d'euros)	<b>2002</b>	<b>2003</b>
ACTIF IMMOBILISÉ	1 675	1 682
Stocks	191	196
Créances d'exploitation et divers	1 977	2 050
ACTIF CIRCULANT	2 168	2 246
Trésorerie	383	385
<b>TOTAL ACTIF</b>	<b>4 226</b>	<b>4 313</b>
<b>PASSIF</b> (en millions d'euros)		
Capital social et réserves	945	1 041
Intérêts minoritaires	22	17
CAPITAUX PROPRES	967	1 058
Autres fonds propres	-	-
CAPITAUX PROPRES ET AUTRES FONDS PROPRES	967	1 058
Provisions pour risques et charges	458	489
Dettes financières	161	61
CAPITAUX PERMANENTS	1 586	1 608
PASSIF CIRCULANT	2 574	2 636
Concours bancaires courants et soldes créditeurs de banque	66	69
<b>TOTAL PASSIF</b>	<b>4 226</b>	<b>4 313</b>

Compte de résultat consolidé		
(en millions d'euros)	<b>2002</b>	<b>2003</b>
CHIFFRE D'AFFAIRES	7 415	7 426
RÉSULTAT D'EXPLOITATION	292	262
Produits et charges financiers	(13)	(1)
RÉSULTAT COURANT DES SOCIÉTÉS INTÉGRÉES	279	261
Produits et charges exceptionnels	1	2
Impôts sur les bénéfices	(100)	(85)
RÉSULTAT NET DES SOCIÉTÉS INTÉGRÉES	180	178
Quote-part de résultat net des sociétés mises en équivalence	38	38
Dotations aux amortissements des écarts d'acquisition	(12)	(12)
RÉSULTAT NET DE L'ENSEMBLE CONSOLIDÉ	206	204
Part des intérêts minoritaires	2	-
RÉSULTAT NET CONSOLIDÉ (part du Groupe)	208	204

## Un leader de la promotion

<b>Chiffre d'affaires 2003</b>
<b>1 230 M€ (- 5 %)</b>
<b>Résultat d'exploitation</b>
<b>80 M€ (+ 29 %)</b>
<b>Résultat net part du Groupe</b>
<b>44 M€ (+ 19 %)</b>
<b>Collaborateurs</b>
<b>800</b>
<b>Chiffre d'affaires 2004 (o)</b>
<b>1 250 M€ (+ 2 %)</b>

### Faits marquants

#### Bureaux et commerces

- Livraison des sièges de Taylor Nelson Sofres à Montrouge et de Steria à Issy-les-Moulineaux en région parisienne, de Danone à Lisbonne et des immeubles Innovatis à Saint-Denis et Grand Large à Marseille.
- Acquisition de la dernière charge foncière de La Défense.
- Poursuite du développement de parcs commerciaux en Espagne et au Portugal.

#### Logements

- Signature des premiers programmes Haute Qualité Environnementale à Rueil-Malmaison et à Roissy-en-Brie.
- Premier lancement commercial d'un programme résidentiel à Varsovie (Pologne).

#### Qualité

- Obtention de la version 2000 de la certification ISO 9001 pour l'ensemble des activités en France et en Espagne.

**Bouygues Immobilier intervient dans tous les domaines de la promotion immobilière : appartements, maisons groupées, bureaux, commerces, hôtels, aménagement foncier.**  
**Poursuivant le renforcement de sa situation financière, la société affiche d'excellents résultats commerciaux et une hausse de ses bénéfices (+ 19 %).**



soit une hausse de 61 %, grâce notamment à deux grandes opérations à Paris et deux autres en Espagne. Le chiffre d'affaires baisse cependant de 26 %, en raison de l'achèvement de chantiers importants en cours d'exercice et du faible avancement fin 2003 des nouveaux projets commercialisés.

### Marché du logement

Le secteur a poursuivi son développement, soutenu par des taux d'intérêts très bas, une demande locative forte et un dispositif fiscal incitatif. Les réservations en régions ont fortement progressé (+ 37 %) : l'augmentation des flux migratoires vers le croissant atlantique, les régions PACA et Rhône-Alpes a entraîné une forte demande de résidences tant principales que secondaires.

### Immobilier d'entreprise et commercial

Malgré une conjoncture économique peu favorable, la demande qui avait fléchi en 2002 s'est stabilisée. Bouygues Immobilier a commercialisé 163 000 m<sup>2</sup> de bureaux, commerces, hôtels et locaux d'activité,

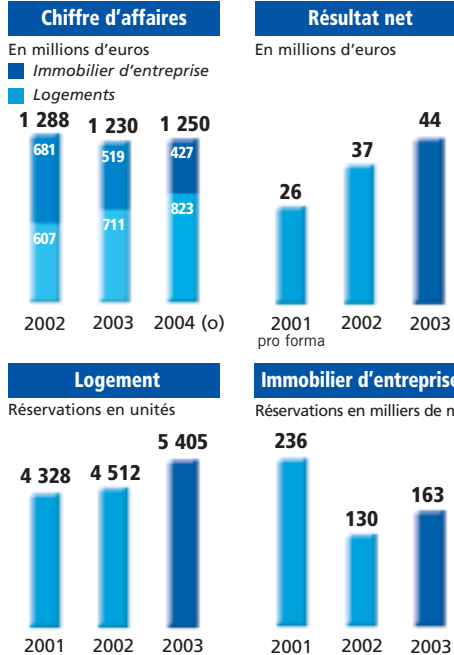


### Activité en Europe

Implanté en Espagne, au Portugal, en Pologne et en Allemagne, Bouygues Immobilier a réalisé dans ces pays un chiffre d'affaires en légère baisse, qui représente 8,7 % de son chiffre d'affaires global.



- Trésorerie positive pour la 3<sup>e</sup> année de suite
- Forte activité commerciale



### PERSPECTIVES 2004

Bouygues Immobilier entend conforter sa position de leader de la promotion immobilière en France et devenir un acteur de référence en Europe. Ses axes stratégiques pour 2004 :

- Poursuivre un développement dynamique mais prudent en se développant dans le secteur du logement, principalement en régions, en privilégiant la maîtrise des risques dans l'activité de bureaux et en concentrant ses efforts en Europe sur la péninsule ibérique et la Pologne.
- Maintenir une rentabilité élevée.
- Conserver une structure financière solide en maîtrisant l'endettement.

Le chiffre d'affaires 2004 devrait rester stable grâce à la bonne activité commerciale constatée en 2003. Bouygues Immobilier prévoit une légère augmentation des réservations de logements, sur un marché en voie de stabilisation, et une activité modérée en immobilier d'entreprise. Le montant global des réservations devrait donc afficher un léger recul.

Bilan consolidé au 31 décembre		
(en millions d'euros)	2002	2003
<b>ACTIF</b>		
ACTIF IMMOBILISÉ	120	110
Stocks	608	667
Créances d'exploitation et divers	841	954
<b>ACTIF CIRCULANT</b>	<b>1 449</b>	<b>1 621</b>
Trésorerie	94	133
<b>TOTAL ACTIF</b>	<b>1 663</b>	<b>1 864</b>
<b>PASSIF</b>		
Capital social et réserves	183	203
Intérêts minoritaires	12	15
<b>CAPITAUX PROPRES</b>	<b>195</b>	<b>218</b>
Autres fonds propres	-	-
<b>CAPITAUX PROPRES ET AUTRES FONDS PROPRES</b>	<b>195</b>	<b>218</b>
Provisions pour risques et charges	97	107
Dettes financières	61	45
<b>CAPITAUX PERMANENTS</b>	<b>353</b>	<b>370</b>
<b>PASSIF CIRCULANT</b>	<b>1 307</b>	<b>1 494</b>
Concours bancaires courants et soldes créditeurs de banque	3	-
<b>TOTAL PASSIF</b>	<b>1 663</b>	<b>1 864</b>

Compte de résultat consolidé		
(en millions d'euros)	2002	2003
<b>CHIFFRE D'AFFAIRES</b>	<b>1 288</b>	<b>1 230</b>
<b>RÉSULTAT D'EXPLOITATION</b>	<b>62</b>	<b>80</b>
Produits et charges financiers	(12)	(13)
<b>RÉSULTAT COURANT DES SOCIÉTÉS INTÉGRÉES</b>	<b>50</b>	<b>67</b>
Produits et charges exceptionnels	4	(7)
Impôts sur les bénéfices	(15)	(12)
<b>RÉSULTAT NET DES SOCIÉTÉS INTÉGRÉES</b>	<b>39</b>	<b>48</b>
Quote-part de résultat net des sociétés mises en équivalence	-	-
Dotations aux amortissements des écarts d'acquisition	-	-
<b>RÉSULTAT NET DE L'ENSEMBLE CONSOLIDÉ</b>	<b>39</b>	<b>48</b>
Part des intérêts minoritaires	(2)	(4)
<b>RÉSULTAT NET CONSOLIDÉ (part du Groupe)</b>	<b>37</b>	<b>44</b>